

## **REPORTE HIDROCLIMATOLÓGICO MENSUAL JUNIO 2023**

### **Comportamiento de las Lluvias**

Durante el mes de junio se presentaron lluvias por debajo de lo normal. De acuerdo con los registros de la red hidroclimatológica de la CVC, el total acumulado de lluvias en el mes alcanzó un valor cercano al 58% de la media histórica en este periodo. El comportamiento regional de las lluvias fue de la siguiente manera:

- ✓ Sur del departamento: cayeron 48 mm en el mes, lo que equivale a un déficit de 38%.
- ✓ Centro del departamento: cayeron 38 mm en el mes, lo que equivale a un déficit de 53%.
- ✓ Norte del departamento: cayeron 63 mm en el mes, lo que equivale a un déficit de 42%.
- ✓ Vertiente del Pacífico: cayeron 198 mm en el mes, lo que equivale a un déficit de 42%.
- ✓ Norte del Departamento del Cauca: cayeron 66 mm en el mes, lo que equivale a un déficit de 36%.

En junio se produce la transición entre la primera temporada de precipitaciones y la segunda temporada de menos lluvias del año. Esta transición es característica en gran parte de la región Andina y en el oriente de la región Caribe. Sin embargo, es común que las lluvias persistan debido a la migración gradual de la Zona de Convergencia Intertropical (ZCIT) desde el centro hacia el norte del país. Además, se suma la actividad ciclónica del mar Caribe, que también contribuye a las condiciones de lluvia en el país.

En la figura 1, se puede observar la distribución espacial de las lluvias en el departamento del Valle del Cauca, así como en el norte del departamento del Cauca, de acuerdo con la información registrada en las estaciones de la red automática de la Corporación. En la figura 2, se puede observar el índice de precipitación, el cual corresponde al porcentaje de lluvia registrado en cada estación, con respecto al promedio histórico.

En cuanto a las estaciones con mayores volúmenes de precipitación, se destacan Bahía Málaga en el Pacífico con 697 mm, Bendiciones en Dagua con 330 mm, Pan de Azúcar en Cauca con 179 mm, La Luisa en Claro con 146 mm y Peñas Blancas en Cali con 146 mm. Por otro lado, las estaciones con las precipitaciones más bajas fueron Bosque Yotoco en Yotoco con 15 mm, Tenerife en Guachal con 13 mm, El Cominal en Amaime con 13 mm, El Tambo en Cauca con 11 mm, Piendamó en Cauca con 11 mm y Puente Salinas en Guachal con 9 mm.

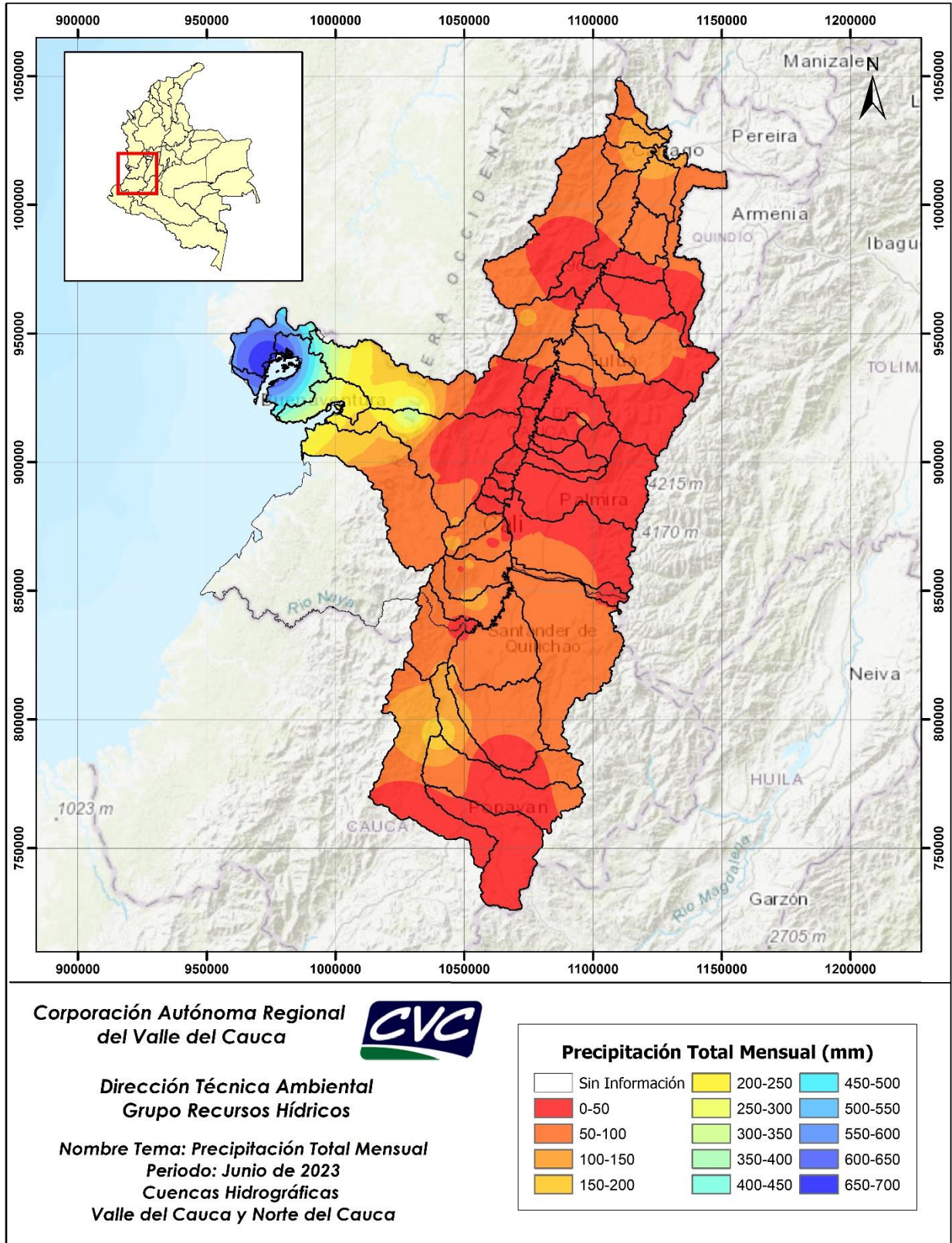


Figura 1. Precipitación mensual – Junio 2023



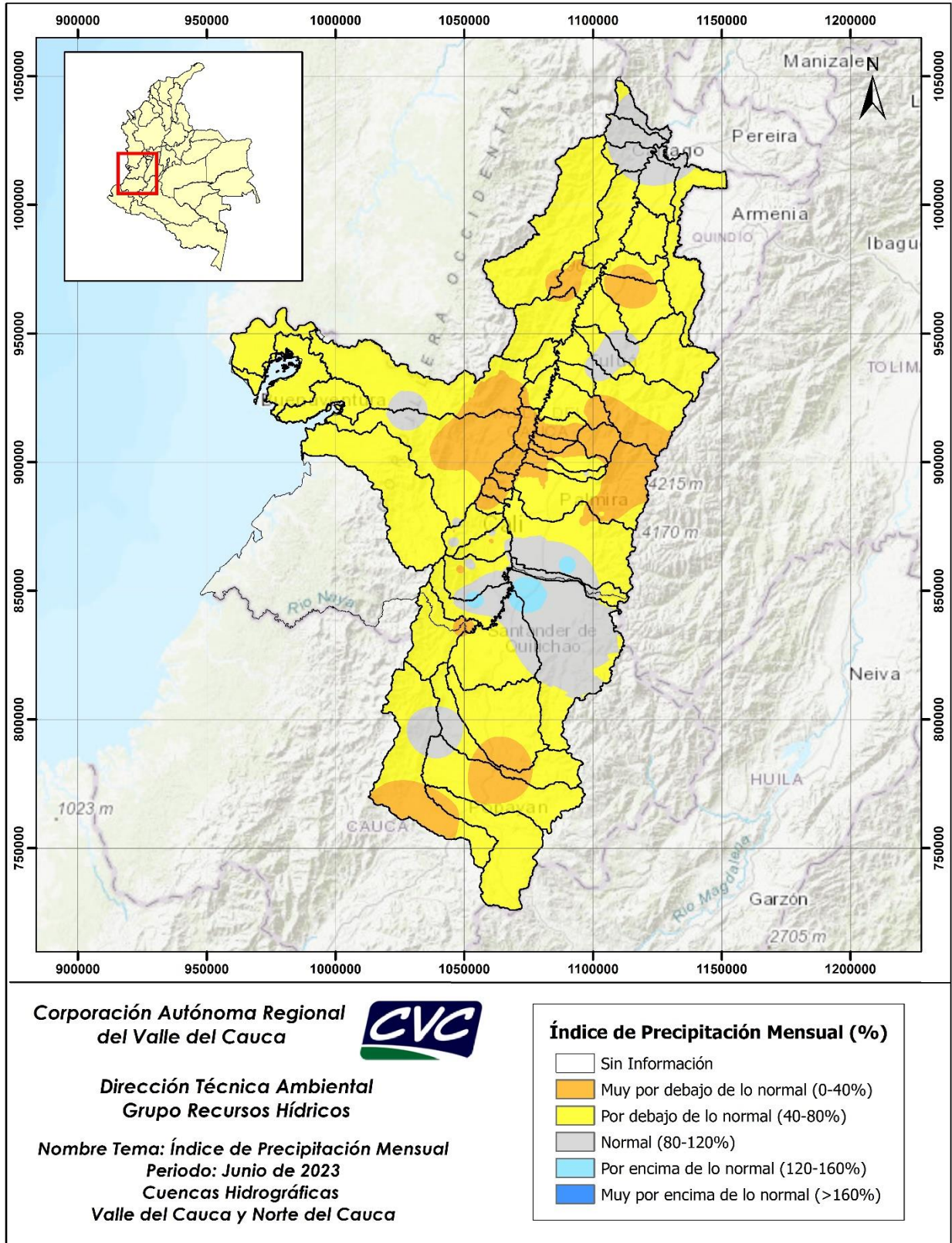


Figura 2. Índice de precipitación mensual – Junio 2023

Durante el mes de junio, se destacan dos días como los más lluviosos: el día 1 y el día 24, con acumulados de precipitación de 722 mm y 712 mm respectivamente. En contraste, los días con menos lluvia acumulada fueron el 11 y el 29 de junio, con solo 7 mm de acumulado en cada uno. El récord de mayor precipitación en 24 horas ocurrió el 9 de junio en la estación Bahía Málaga en la región del Pacífico, con 105 mm.

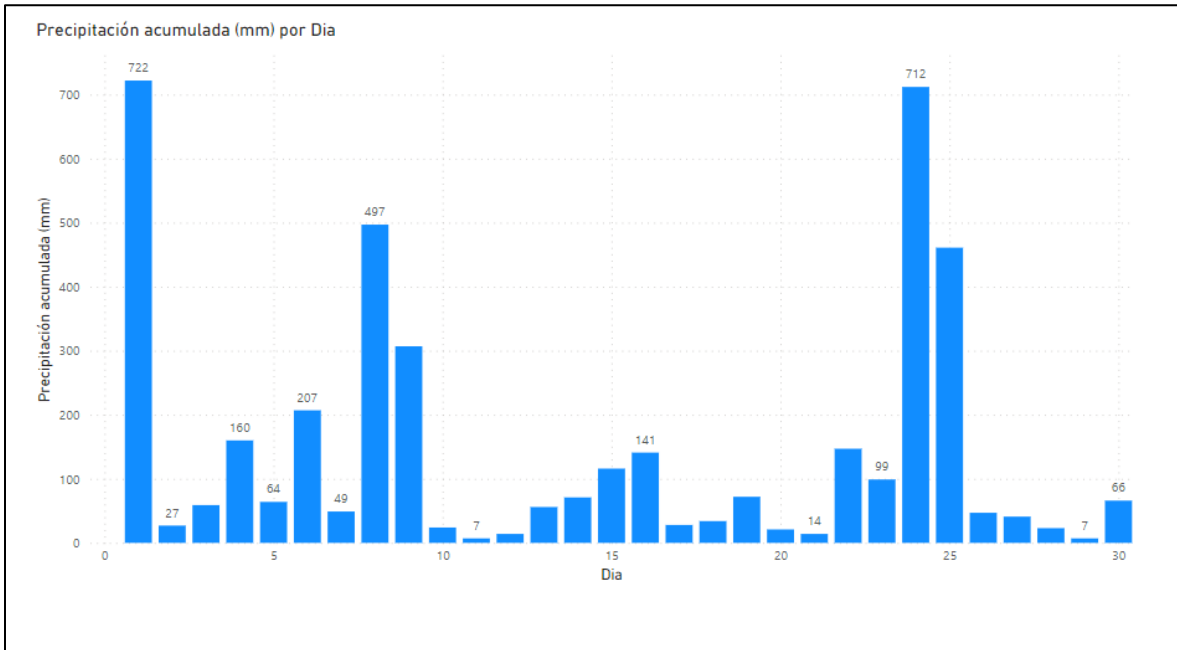


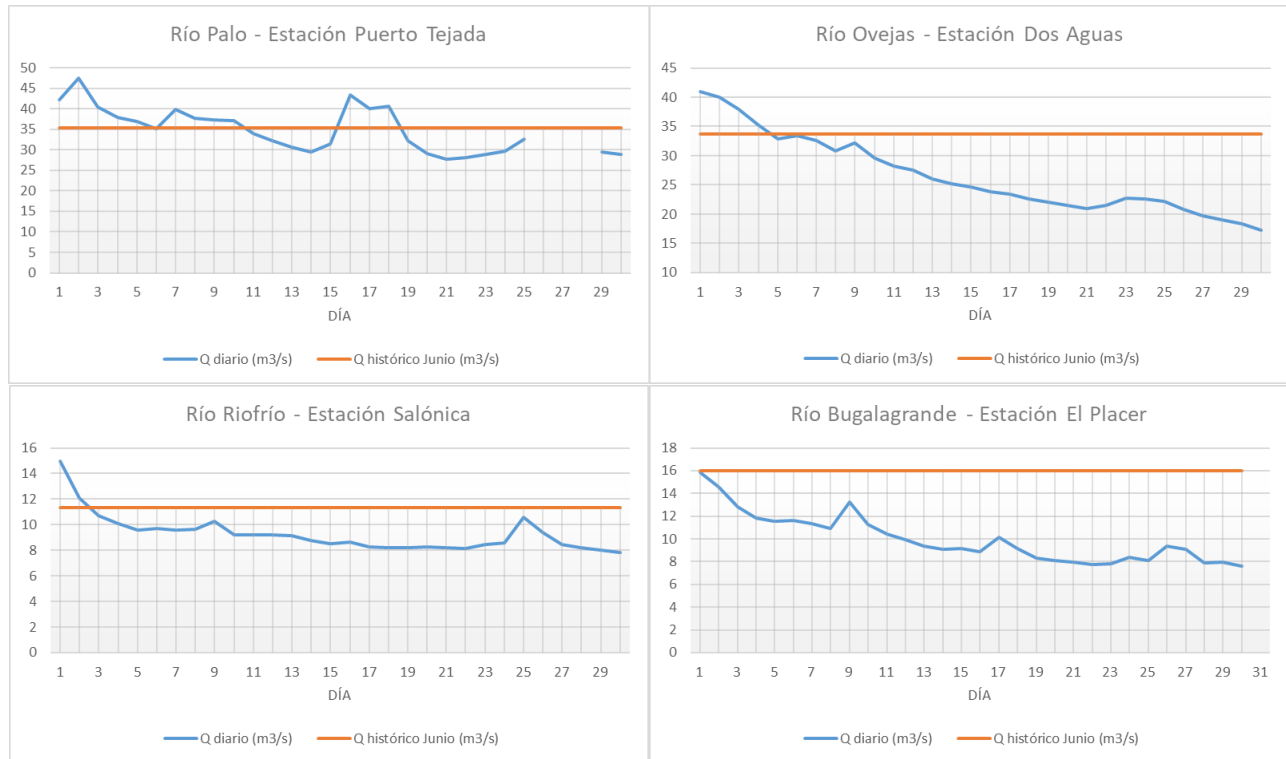
Figura 3. Precipitación acumulada diaria para junio de 2023, red hidroclimatológica CVC.

Según la publicación del Centro de Predicciones Climáticas de la Administración Nacional sobre la Atmósfera y el Océano (NOAA) del 3 de julio del 2023, el estatus de El Niño está activo con categoría de Advertencia. Se espera que estas condiciones se fortalezcan gradualmente hasta el invierno del hemisferio norte de 2023-24. Durante la última semana, todas las regiones de seguimiento de El Niño han mostrado anomalías en la temperatura superficial del mar mayores a 0,5 °C. En particular, la zona Niño 3.4 registra una anomalía de 0,1 °C. con una probabilidad superior al 90% para el periodo Mayo-Junio-Julio (MJJ).

El mes de julio hace parte de la segunda temporada seca del año, durante la cual la Zona de Convergencia Intertropical (ZCIT) se desplaza hacia el norte del país, llevando consigo la humedad hacia el Caribe colombiano. Se espera que las precipitaciones sean inferiores a la referencia climatológica de 1991-2020 en gran parte de la región, con una disminución estimada entre el 30% y el 50%. En la región del Pacífico, se espera que las precipitaciones se mantengan dentro de los valores climatológicos para esta época del año. Sin embargo, no se descarta la posibilidad de disminuciones entre el 40% y el 60% a lo largo del litoral en comparación con los promedios históricos.

## Comportamiento de los principales ríos tributarios

Los ríos tributarios presentaron un comportamiento por debajo de lo normal a lo largo de todo el departamento del Valle y el norte del Cauca, especialmente los ríos Bugalagrande y Ovejas que no superaron el 80% de los valores esperados para esta época.



## Comportamiento del río Cauca

Los caudales del río Cauca presentaron valores por debajo del promedio histórico del mes de junio, registrando valores entre el 70% y 80% de lo esperado. Este comportamiento fue consistente en todas las estaciones de monitoreo de la CVC sobre el río Cauca, tanto aguas arriba como aguas abajo del embalse de Salvajina.

Estación	Caudal Mensual Registrado	Porcentaje con respecto al histórico
Pan de Azúcar	81 m <sup>3</sup> /s	89 %
La Balsa	143 m <sup>3</sup> /s	83 %
Puerto Mallarino	196 m <sup>3</sup> /s	72%
Mediacanoa	237 m <sup>3</sup> /s	76 %
La Victoria	332 m <sup>3</sup> /s	84 %



