

Guía de Los Anfibios y Reptiles

Área en Conservación de la
Microcuenca Quebrada Pericos



Copia No Controlada CVC

**CORPORACION AUTONOMA REGIONAL
DEL VALLE DEL CAUCA- CVC.**

Dirección Técnica Ambiental.

Guía de los anfibios y reptiles. Área en conservación de la microcuenca Quebrada Pericos / Angela María Cortés Gómez, Anyelet Valencia Aguilar, Diana Marcela Torres Domínguez, Lina María García Calderón, Diego Fernando Villaquirán Martínez, Andrea del Pilar Cáceres Franco, Fernando Castro Herrera. Grupo de Investigación en Anfibios y Reptiles, REPTIBIANS.

Santiago de Cali: CVC, 2010, 37 p. 1000 ejemplares.

**© Corporación Autónoma Regional
del Valle del Cauca, CVC, 2010**

Publicación de la Dirección Técnica Ambiental –
Grupo Biodiversidad.

Comité Editorial

Joaquín Romero Carrillo, Angela María Cortés
Gómez, Felipe Eugenio Payan, Mónica Hernández
Corrales, Natalia Gómez Hoyos, Milton Armando
Reyes Gutierrez

Autores de Textos

Angela María Cortés Gómez, Anyelet Valencia Aguilar, Diana Marcela Torres Domínguez, Lina María García Calderón, Diego Fernando Villaquirán Martínez, Andrea del Pilar Cáceres Franco, Fernando Castro Herrera. Grupo de Investigación en Anfibios y Reptiles, REPTIBIANS.

© Fotografías

Diego Fernando Villaquirán Martínez, Diana Marcela Torres Domínguez, Angela María Cortés Gómez, Lina María García Calderón, Anyelet Valencia Aguilar, Fernando Castro Herrera, Paola Londoño, Andrea del Pilar Cáceres Franco, Santiago Sierra.

Diseño y Diagramación

Fundación Naturaleza Creativa



*Corporación Autónoma
Regional del Valle del Cauca*

Carrera 56 No. 11-36

Teléfonos: 3181700 Ext. 354

Fax: 3396168

Página Web: <http://www.cvc.gov.co>

Santiago de Cali, Valle del Cauca, Colombia

ISBN: 978-958-8332-35-2

Ninguna parte de esta obra puede ser reproducida, almacenada en sistema recuperable o transmitido en ninguna forma o por ningún medio electrónico, mecánico, fotocopia, grabación u otros, sin el previo permiso de la editorial.



Presentación

El departamento del Valle del Cauca es privilegiado al poseer diversidad ecosistémica, destacándose la selva pluvial tropical que alberga especies únicas de animales y vegetales en la zona denominada Chocó biogeográfico. Un ejemplo particular de esta diversidad son los anfibios y reptiles de la microcuenca de la quebrada Pericos en el Consejo Comunitario de Alto y Medio Río Dagua, donde desde hace tres años el Grupo de Investigación de Anfibios y Reptiles – Reptibians, con el apoyo del Consejo y la Fundación Danza y Vida, ha venido desarrollando estudios sobre la biodiversidad y el estado de la herpetofauna de la microcuenca. Estos estudios reportan la presencia de 63 especies aproximadamente, divididas en 25 anfibios y 38 reptiles.

Los anfibios merecen atención especial dada su dependencia del medio acuático y en general de las áreas con cobertura boscosa que suministran un microclima especial para que existan muchas de estas especies, razón por la cual, el área en mención se constituye como un refugio único que es necesario

preservar. Esta publicación constituye un documento esencial para divulgar la importancia de mantener áreas de conservación al interior de los territorios colectivos de comunidades negras, al tiempo que genera una herramienta didáctica básica en el proceso de educación ambiental tanto para las comunidades asentadas en la región como para los visitantes.

El propósito de la Corporación Autónoma Regional del Valle del Cauca es apoyar la gestión de conservación que realizan los Consejos comunitarios, pues la conservación de la biodiversidad en los territorios colectivos en el marco de la ley 70 de 1993, es una responsabilidad compartida.

El esfuerzo que se ha realizado en este proceso de divulgación recibirá sus frutos en el futuro en la medida en que los habitantes de nuestro departamento entiendan la importancia de la riqueza de especies de animales y vegetales en el mejoramiento de nuestra calidad de vida.

Maria Jazmin Osorio Sanchez
Directora General CVC

Cuenca Hidrográfica del Rio Dagua





Introducción

Las tierras bajas del Pacífico Colombiano albergan una gran diversidad de especies tanto vegetales como animales, dentro de estos los anfibios y reptiles ocupan un lugar muy importante. Sin embargo, debido a la gran amenaza que están sufriendo los bosques por la tala indiscriminada con fines comerciales, la extensión de la frontera agrícola y cultivos ilícitos, esta diversidad se ve gravemente amenazada.

Dado a factores como la poca información, el gran temor o los mitos por parte de algunas personas sobre los anfibios y reptiles y la creciente declinación que enfrentan actualmente, se busca dar a conocer las especies de estos grupos que pueden encontrarse en el área en conservación de la Microcuenca Quebrada Pericos. Ésta se encuentra ubicada dentro del territorio colectivo de las comunidades negras del Consejo Comunitario del Alto y Medio río Dagua en el municipio de Buenaventura, departamento del Valle del Cauca. Tiene una extensión aproximada de 440 Ha de Bosque Muy Húmedo Tropical, con un gradiente altitudinal de 300 a 1500 m, temperaturas entre los 18° C a 25° C y precipitaciones anuales mayores a 7000 mm.

Esta cartilla es una guía para conocer parte de la herpetofauna que habita este territorio, la cual es un componente importante en el equilibrio y desarrollo de procesos ecológicos del ecosistema y como tal debemos ayudar a cuidarla.

¿Qué animales son los anfibios?

Los anfibios son un grupo de vertebrados que se caracterizan por respirar a través de la piel, la cual es lisa o granulosa y sin escamas. En Colombia los anfibios se dividen en 3 grupos: cecilias (Orden Gymnophiona), salamandras (Orden Caudata) y ranas y sapos (Orden Anura).

Las cecilias se caracterizan por no presentar extremidades, sus ojos son reducidos o atrofiados y viven en túneles debajo de la tierra (fosoriales), por lo cual son muy difíciles de observar.

Las salamandras poseen 4 extremidades, una cola larga y movimientos lentos, sus dedos están recubiertos por piel, dando una apariencia de guantes. Por otro lado, los comúnmente llamados ranas y sapos, carecen de cola en su etapa adulta y sus extremidades posteriores son más largas que las anteriores, lo cual les permite desplazarse por medio de saltos.



¿Qué animales son los reptiles?

A diferencia de los anfibios los reptiles poseen escamas en su piel, las cuales los protegen del medio, algunos tienen garras en las patas que les ayudan a defenderse de sus depredadores y a sujetarse de troncos y piedras.

A este grupo pertenecen los lagartos, tatacoas, serpientes (Orden Squamata), tortugas (Orden Quelonia) y caimanes (Orden Crocodylia). En la microcuenca se encuentran representantes de los lagartos, tatacoas, y serpientes.

Los lagartos poseen extremidades, cola larga la cual muchos pueden desprender del cuerpo como método de defensa (autotomía), se pueden encontrar en la hojarasca, árboles y arbustos, en el día o en la noche. Las tatacoas no poseen extremidades y tiene hábitos fosoriales, por lo cual no es común encontrarlas. Las serpientes, al igual que las tatacoas, carecen de extremidades, algunas tienen colmillos huecos retractiles o fijos con los cuales pueden inyectar veneno. Su lengua es bífida y la utilizan para recoger partículas del aire, las cuales introducen en un órgano especial en su boca, cumpliendo funciones olfativas.

A continuación se mostrarán algunas de las especies de anfibios y reptiles presentes en la microcuenca Quebrada Pericos. Cada una con

información taxonómica, descripción de la especie, ecología, distribución a nivel nacional (mapa), rango altitudinal (gráfico). Adicionalmente se presentan los rangos de amenaza mundial según la Unión Internacional para la Conservación de la Naturaleza (IUCN) y la amenaza regional según la Corporación Autónoma de Occidente (CVC), que pueda tener cada especie, así:

Vulnerable (VU): cuando la mejor evidencia disponible de una especie indica que enfrenta un moderado riesgo de extinción o deterioro poblacional a mediano plazo.



Cercano a la amenaza (NT): cuando una especie ha sido evaluada según los criterios y podría estar cercano a entrar a calificar como "Vulnerable" en un futuro cercano.



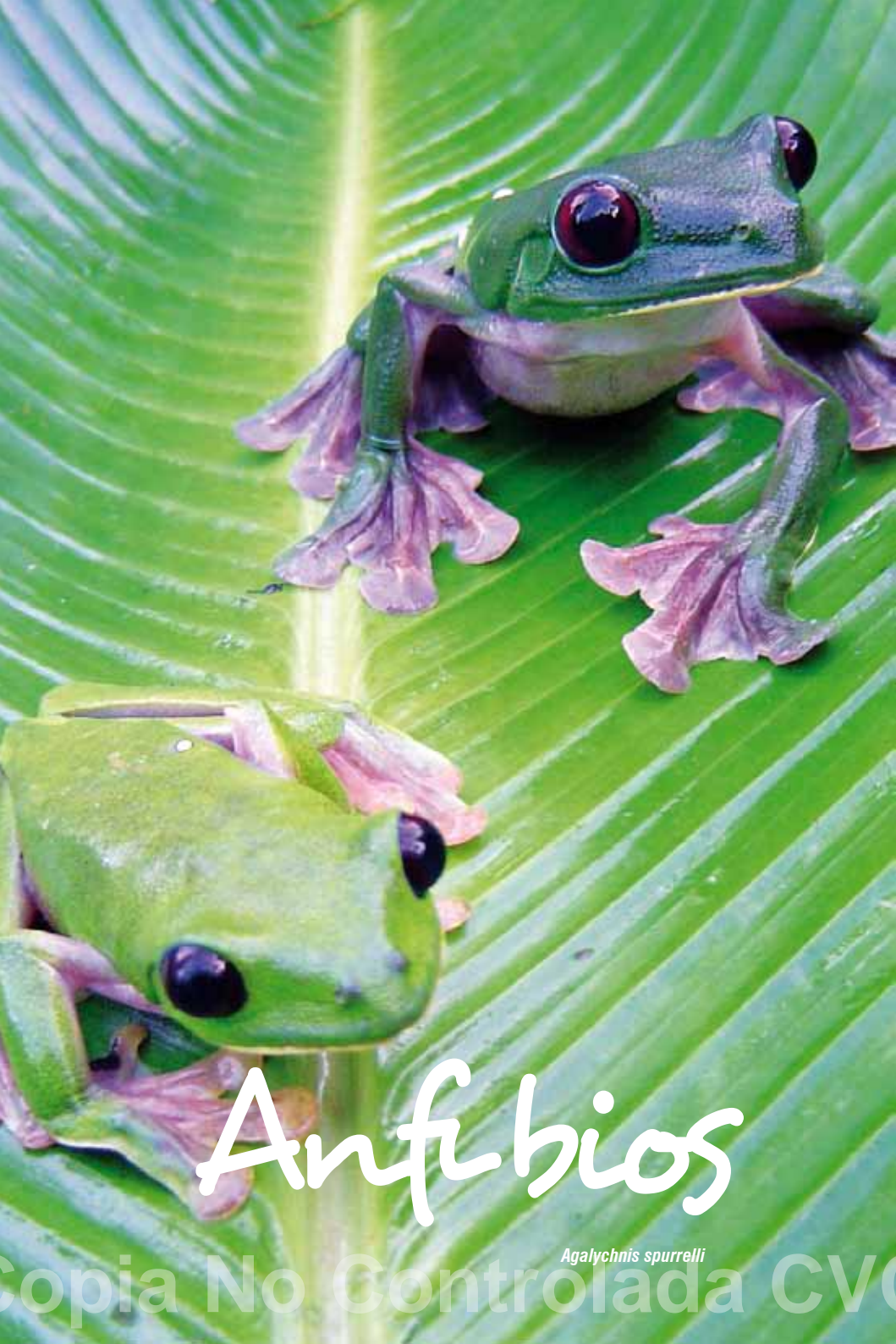
Regional:

SIS2: Entre muy alto riesgo y alto riesgo de extinción debido a su extrema escasez, distribución muy restringida, muy pocas poblaciones, disminuciones muy severas u otros factores.



S2: En alto riesgo de extinción debido a un área de distribución muy restringida, muy pocas poblaciones disminuciones severas u otros factores.





Anfibios

Agalychnis spurrelli

Copia No Controlada CVC

Caecilia nigricans

Cecilia

Orden: Gymnophiona

Familia: Caeciliidae



Descripción: Tentáculo por debajo de la narina, cerca de la parte anterior del rostro, no adherido al ojo, ojos vestigiales, cola ausente, abertura de la cloaca no longitudinal en posición terminal. Con pocos surcos secundarios. Surcos primarios entre 158-185.

Hábitat y ecología: De hábitos subterráneos, viven en la hojarasca del piso del bosque.



Descripción: Cuello indiferenciado; color variable que va desde café rojizo con puntos difusos a café más oscuro y algunas manchas cobre y puntos blancos. Adultos con longitud entre 34 y 58 mm.

Hábitat y ecología: Es una especie nocturna de hábitos arbustivos y arborescentes en el interior del bosque o cerca de arroyos, siendo observada generalmente sobre hojas de aráceas y helechos, algunas veces en hojarasca.

Bolitoglossa biseriata

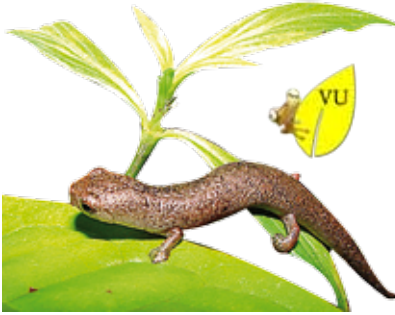
Salamandra

Orden: Caudata

Familia: Plethodontidae



Descripción: Coloración que va desde café oscuro hasta grisáceo. Se distingue de *B. biseriata* por sus largos pies y numerosos dientes maxilares. Adultos de hasta 49 mm.



Bolitoglossa silverstonei

Salamandra

Orden: Caudata

Familia: Plethodontidae

Hábitat y ecología: Se encuentra en bosques muy húmedos tropicales, en vegetación herbácea baja, hojas caídas y epifitas. Se reproduce por desarrollo directo.



Rhinella marina

Sapo común

Orden: Anura

Familia: Bufonidae

Descripción: Tienen crestas craneanas prominentes, una glándula paratoidea posterior al ojo, o apenas anterior al nivel de la axila, pliegue tarsal bien desarrollado. Machos adultos entre 98-145 mm, hembras entre 153-175 mm.



Hábitat y Ecología: Viven en sabanas, áreas deforestadas, bosques secundarios y bosques abiertos. Los machos cantan desde charcos temporales, o lagunas. Su canto es un gorjeo rápido, sonoro y bajo. La hembra deposita miles de huevos en largas hileras en aguas calmas, de poca profundidad, expuestas al sol. Son de hábito nocturno y oportunistas.





Rhaebo haematiticus

Sapito pollo

Orden: Anura

Familia: Bufonidae

Descripción: Sin crestas craneanas. Dedos con membrana incompleta. Con una franja negra y ancha, que cubre todo el lado de la cara, extendiéndose al menos hasta el margen posterior de la glándula paratoidea. Machos adultos entre 42-62 mm, hembras entre 50-80 mm.



Hábitat y ecología: Viven en la hojarasca del bosque y se congregan en pozas dejadas por riachuelos o ríos, debajo o entre las piedras, donde ponen sus huevos. Son nocturnos, se alimentan de artrópodos (hormigas, arácnidos y coleópteros) en la hojarasca del bosque.

Craugastor raniformis

Chivita

Orden: Anura

Familia: Craugastoridae



Descripción: Rostro subacuminado en vista dorsal, piel dorsal relativamente lisa, vientre blanco o con algunas manchas oscuras, superficies posteriores de los muslos con pecas pálidas, gula blanca o crema. Machos adultos entre 27-43 mm, hembras entre 52-74 mm.

Hábitat y Ecología: Especie terrestre de hábitos diurnos y nocturnos, parece ser tolerante a ambientes intervenidos, es común en pastizales bosques montanos y primarios, asociadas a vegetación baja.



Craugastor fitzingeri

Rana de gula pintada

Orden: Anura

Familia: Craugastoridae

Hábitat y ecología: Vive tanto en bosques densos como en zonas intervenidas, en interior y borde de bosque. De hábitos tanto diurnos como nocturnos.



Descripción: Piel dorsal verrugosa y membranas pediales moderadas; con una línea ancha y blanca en la gula y manchas definidas conspicuas sobre las superficies posteriores de los muslos. Tamaño mediano, machos adultos entre 23,5-35 mm, hembras entre 36,5-52,5 mm.



Descripción: Ojos prominentes, con pupila elíptica horizontal, sin membrana interdígital en ninguna de las extremidades. Dorso de coloración clara con unas líneas en forma de “V” invertida más oscuras. Machos adultos entre 26,7-33,2 mm, hembras 33-45,2 mm.



Pristimantis achatinus

Ranita achatinus

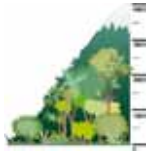
Orden: Anura

Familia: Strabomantidae

Hábitat y Ecología: Es una especie común en claros de bosque, plantaciones de banano, cacao y café, en bosques maduros, y zonas perturbadas, de hábitos terrestres; su reproducción es por desarrollo directo, los huevos son depositados en suelo de bosque y vegetación.



Descripción: Presenta únicamente tubérculos pequeños en el párpado superior o el talón; tímpano muy pequeño; coloración parda con marcas café, superficies posteriores de los muslos café con barras o puntos crema. Machos adultos entre 23-31 mm, hembras entre 36-37 mm.



Pristimantis hybotragus

Ranita duende

Orden: Anura

Familia: Strabomantidae

Hábitat y ecología: Es una especie arbórea, encontrada en estratos medios y bajos de los bosques de galería, su reproducción es mediante desarrollo directo.

Pristimantis latidiscus

Ranita verrugosa

Orden: Anura

Familia: Strabomantidae

Descripción: Presenta discos de dedos grandes. Machos y hembras dimórficos en coloración; las hembras presentan pecas amarillas sobre las superficies posteriores café de los muslos, en machos estas superficies son reticuladas. Machos adultos entre 21,9-25,9 mm, hembras entre 35,2-53,4 mm.

Hábitat y ecología: Es una especie de bosques húmedos ma-

duros, secundarios y bordes de bosque, no se encuentra en áreas abiertas. Es principalmente arbórea, de hábitos nocturnos en donde se encuentra en vegetación media a baja o troncos.



Pristimantis roseus

Ranita vientre rojo

Orden: Anura

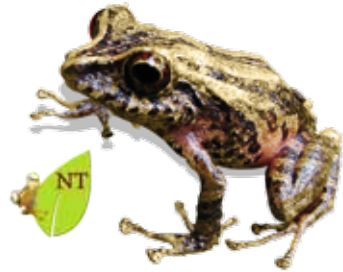
Familia: Strabomantidae

Descripción: Presenta un tubérculo cónico sobre el párpado superior, pero ninguno en el talón; tímpano no visible; machos sin hendiduras vocales ni saco gular; la piel del dorso tuberculosa. Coloración rojiza sobre las superficies ocultas.

Hábitat y ecología: Restringida a bosques primarios y secundarios, no se encuentra



en áreas abiertas. Se le encuentra en la hojarasca o en estratos medios y bajos de la vegetación herbácea.



Descripción: Tímpano poco visible, sin papilas alargadas en los dedos y cubiertas de los discos manuales y pediales redondeados. Presenta una coloración crema y rosada clara, con puntos blancos u oscuros distribuidos por todo el dorso.



Diasporus gularis

Ranita campana

Orden: Anura

Familia: Eleutherodactylidae

Hábitat y ecología: Es una especie terrestre, habita en bosques primarios, secundarios y áreas perturbadas, encontrándose asociada a vegetación baja y herbácea en cercanía a lugares abiertos. La reproducción es por desarrollo directo. Es una especie común pero es rara encontrarla en bosques primarios.

Descripción: Piel del dorso lisa, tímpano prominente, sin tubérculo en el parpado, dedos manuales con discos expandidos, papilas sobre los dígitos III y IV. Dorso café con puntos café oscuro, a menudo líneas cremas dorsolaterales, vientre gris o café oscuro con manchas blancas en el abdomen, superficie posterior de los muslos café con un moteado crema.



Diasporus tinker

Rana campanita

Orden: Anura

Familia: Eleutherodactylidae

Hábitat y Ecología: Se encuentra en las hojas, arbustos y epífitas de bosques secundarios y en plantaciones de banano. Se reproduce mediante desarrollo directo. Los machos con frecuencia cantan reguardados en el suelo o entre hojas, siendo difícil su observación en el campo.



Hyloscirtus palmeri

Rana

Orden: Anura

Familia: Hylidae

Descripción: Es una especie de tamaño moderado, piel dorsal un poco granular, presenta pliegues ulnar y tarsal. Tiene un pliegue glandular ondulado que recubre la cloaca. Dorso verde claro con manchas blancas y puntos café o verde oliva, flancos verde claro a oscuro. Superficie de las extremidades anteriores y posteriores verde-café opaco con puntos blancos.



Hábitat y Ecología: Se encuentra en los bosques pluviales premontanos, en tierras húmedas, bajas y medias, cerca a fuentes de agua poco torrentosas, es de hábitos nocturnos. Se encuentra comúnmente en vegetación baja y media (hasta 3 m del suelo).



Agalychnis spurrelli

Rana de ojos rojos

Orden: Anura

Familia: Hylidae

Descripción: Especie grande con cabeza más ancha que el cuerpo y la parte superior de esta es plana. Dedos cortos con discos muy largos, membranas manuales y pediales extensas.

Dorso de color verde uniforme con algunos puntos blancos



sobresalientes. El iris es rojo oscuro.

Hábitat y ecología: Habita bosques húmedos de tierras bajas; es una especie arbórea. Depositán sus huevos en hojas que se encuentran encima de estanques y las larvas saltan al agua donde se desarrollan. Especie que necesita del dosel del bosque.



Descripción: Ojos grandes; tímpano visible; dedos cortos y robustos, discos grandes y membranas extensas; iris de color dorado pálido; coloración dorsal variable, de tono marrón claro a gris; línea mediacéfálica usualmente presente, manchas alargadas, oscuras y angostas en los flancos; vientre verde pálido, más intenso hacia las axilas y los muslos.

Hábitat y ecología: De hábitos nocturnos y arborícolas, se le puede encontrar cerca a fuentes de agua como charcos temporales y sobre vegetación arbórea a más de 2 m de altura. Los machos tienen un canto de alta frecuencia, muy similar al sonido de cacareo de una gallina.

Hypsiboas rosenbergi

Rana gallinita

Orden: Anura

Familia: Hylidae





Smilisca phaeota

Rana arborea

Orden: Anura

Familia: Hylidae

Descripción: Dorso liso, vientre granular; ojos medianos, tímpano distintivo; patas traseras con membranas pronunciadas; coloración verde pálido a color marrón claro, uniforme o con manchas dorsales verde oliva oscuras o café oscuras. Una raya labial blanca, y los flancos marcados con una fina venación café oscura a negra, marca postorbital negra o café oscura, desde el ojo hasta más allá de la axila.

Hábitat y ecología: de hábitos nocturnos; se le encuentra asociada a vegetación media y alta (sobre

hojas o ramas a más de 1 m del suelo) y generalmente cercana a cursos de agua.



Centrolene prosoblepon

Ranita de cristal

Orden: Anura

Familia: Centrolenidae



Descripción: Cabeza ligeramente más ancha que larga, redondea en vista dorsal; ojos grandes y protuberantes; membranas pediales moderadamente desarrolladas. Los machos presentan una espina humeral en el brazo. Presencia de una línea blanca a lo largo del labio superior; coloración dorsal verde claro uniforme o usualmente con pequeños puntos negros.

Hábitat y ecología: De hábitos nocturnos y arborícolas. Se encuentran en los bosques húmedos tropicales, observándose sobre la superficie de la vegetación por encima de los cauces de las corrientes de agua.



Silverstoneia nubicola

Ranita pantalón

Orden: Anura

Familia: Dendrobatidae

Descripción: Patas sin membrana interdigital. Dorso uniformemente café. Línea oblicua lateral completa de color claro que va desde la ingle hasta el ojo. Tercer dedo en machos adultos más ancho. Algunos pueden presentar color rojo en las extremidades.

Machos entre 16,1 a 20,2 mm y hembras entre 17,5 y 22,7 mm



Hábitat y ecología: Habita el suelo de bosques húmedos tropicales, cerca a arroyos o riachuelos. Su actividad es diurna.



Descripción: Dorso café oscuro, flancos laterales negros con una línea lateral oblicua crema dorada que se origina en la unión de la pata trasera y sigue hasta el ojo. Extremidades beige con barras negras. De tamaño pequeño, entre 16-25 mm.

Hábitat y ecología: Viven en la hojarasca de los bosques húmedos primarios, su actividad

Allobates talamancae

Ranita silvadora

Orden: Anura

Familia: Aromobatidae

es diurna. La fertilización de los huevos ocurre en la hojarasca y en donde se depositan. Cuando los renacuajos están formados, estos son llevados en el dorso del macho a las quebradas.



Descripción: Piel lisa, los individuos son polimórficos presentando una gran variedad de patrones de coloración, con variaciones de puntos rojos, naranja o amarillo sobre un fondo negro o café. Machos con tamaños entre 28,5-34 mm, hembras 31-35,8 mm.



Oophaga histrionica

Rana venenosa

Orden: Anura

Familia: Dendrobatidae

Hábitat y ecología: Son diurnas y se encuentra principalmente sobre el suelo del bosque lluvioso tropical, también puede encontrarse en los árboles donde hay bromelias, debido a que allí depositan sus larvas, las cuales son transportadas en su espalda, y las alimentan con huevos infértiles.



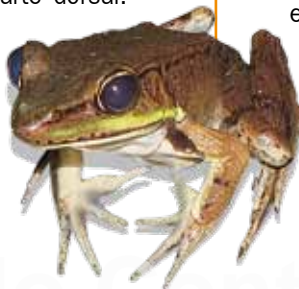
Lithobates vaillanti

Rana verde

Orden: Anura

Familia: Ranidae

Descripción: Cabeza alargada con la nariz punteada, tímpano grande y distintivo. Posee dos pliegues evidentes dorsolaterales entre café a bronceado, usualmente más verde en la parte dorsal. Posee grandes membranas interdigitales en las patas



traseras.

Es una rana de gran tamaño que puede alcanzar los 110 mm.

Hábitat y ecología: Viven en el bosque tropical muy húmedo. Prefiere las aguas tranquilas y generalmente permanece cerca de la orilla. Es activo tanto en el día como en la noche. El canto del macho consiste en gruñidos cortos, que suenan como si alguien estuviera frotando un globo.



Reptiles



Copia No Controlada CVC

De arriba a abajo: *Anolis latifrons*, *Chironius grandisquamis*, *Tantilla melanocephala*



Lepidoblepharis peraccae

Geco de hojarasca

Orden: Squamata

Familia: Gekkonidae

Descripción: Su piel es muy frágil y cubierta por numerosas escamas granulares pequeñas, muy finos.

Por lo general los machos son de colores más llamativos que las hembras. Lagarto muy pequeño con una longitud total de menos de 40 mm.

Hábitat y ecología: Son diurnos, se encuentra en el piso de bosques húmedos tropicales, entre la hojarasca.



Thecadactylus rapicauda

Salamanqueja

Orden: Squamata

Familia: Gekkonidae

Descripción: La cabeza, la garganta y la superficie dorsal del tronco y la cola están cubiertas por escamas granulares pequeñas, en la base de la cola tiene una constricción, y luego se engrosa abruptamente. La coloración varía de café o crema a gris como color de fondo, con muchas manchas y



bandas irregulares grandes y pequeñas que cubren todo el dorso, incluyendo la cola. Longitud total de aproximadamente 10 cm.

Hábitat y Ecología: Especie arbórea de hábitos nocturnos; se encuentra tanto en bosque como en áreas antrópicas; se alimentan de una gran variedad de invertebrados, principalmente insectos.

Enyalioides heterolepis

Lagarto espinoso

Orden: Squamata

Familia: Hoploceridae

Descripción: Los machos presentan café oscuro en el dorso, con trazas de escamas verdes y algunas veces con patrones de puntos amarillos verdosos; el vientre y la garganta de color café negruzco. Las hembras son de color rojizo o café oscuro en el dorso y amarillento en el vientre. Longitud total de aproximadamente 25 cm.



Hábitat y ecología: Sus hábitos son terrestres, se le encuentra en áreas de bastante vegetación. Suele camuflarse muy bien con el medio dada su coloración. Se alimentan de artrópodos y se percha en ramas o troncos.



Descripción: Los machos tienen una cresta semicircular grande y rígida en la parte de atrás de la cabeza; en juveniles y hembras la cresta es solo rudimentaria. Presenta una coloración verde, o amarillo verdoso. Longitud total de aproximadamente 70 cm, de los cuales 2/3 corresponden a la cola.

Hábitat y ecología: Especie terrestre, arborícola y semiacuático, de hábitos diurnos.



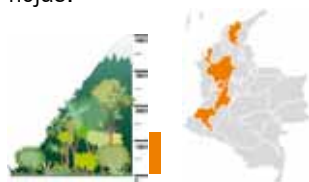
Basiliscus galeritus

Chora o Pasa arroyo

Orden: Squamata

Familia: Corytophanidae

Se encuentra a menudo en los árboles o arbustos a lo largo de los bordes de ríos, canales, riachuelos o lagos. Su dieta incluye pequeños peces, numerosos invertebrados, semillas, frutos y hojas.





Descripción: Cola casi cilíndrica, hocico agudo. Tiene en el dorso, dos filas longitudinales de tubérculos continuos; y tres escamas ventrales por segmento caudal. Sus ojos son característicamente proyectados anteriormente indicando una visión binocular.

Hábitat y ecología: Especie de lagartos que habita en bos-



Echinosauro horrida

Lagarto de las piedras

Orden: Squamata

Familia: Gymnophthalmidae

ques, especialmente cerca de cuerpos de agua, es muy activo entre la hojarasca o rocas con actividad diurna y nocturna, usa mucho la grietas entre rocas y es muy ágil en sus movimientos, ante la perturbación, se retuerce para escapar.

Leposoma southi

Lagartija de hojarasca

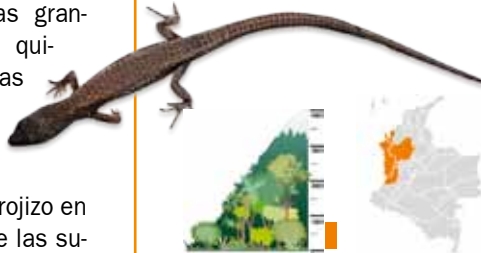
Orden: Squamata

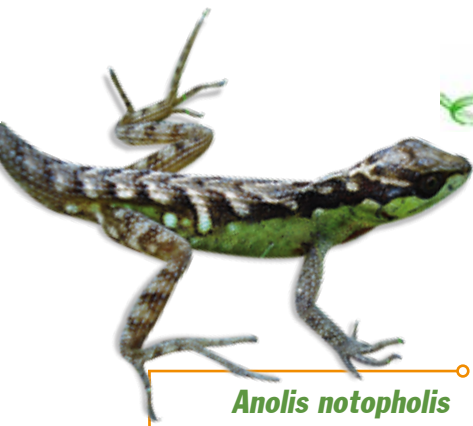
Familia: Gymnophthalmidae

Descripción: Son lagartijas pequeñas, delgadas y cilíndricas, hocico puntiagudo. Posee párpados móviles. El vientre tiene escamas grandes rectangulares y quilladas. Las escamas dorsales y de la cabeza también son quilladas. Coloración marrón oscuro a café rojizo en el dorso, mientras que las su-

perficie laterales son marrón oscuro a negro.

Hábitat y ecología: Especies de hábitos diurnos, se encuentra entre la hojarasca, troncos caídos, en zonas abiertas, borde o piso de bosque donde forrajea.





Anolis notopholis

Lagarto de helecho

Orden: Squamata

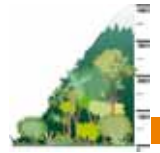
Familia: Polychrotidae

Descripción: Grandes escamas, fuertemente quilladas y mucronadas en el dorso, vientre, cola y extremidades que dan aspecto áspero.

Abanico gular rojo con escamas amarillas, lateral café oscuro; coloración dorsal de

las escamas marrón claro con marrón oscuro, lateralmente de coloración verde limón o café grisáceo.

Hábitat y ecología: Es encontrado en los bosques muy húmedos tropicales, generalmente se encuentra asociado a vegetación herbácea y hojarasca, de hábitos diurnos; es común encontrarlo cerca de borde de bosque y de áreas intervenidas por el hombre.



Descripción: Coloración dorsal verde amarillento, con hileras de escamas dorsales y laterales color marrón claro a oscuro; abanico gular de color blanco con manchas oscuras; con una mancha distintiva oscura en el hombro. Escamas supraoculares fuertemente quilladas.

Anolis latifrons

Lagarto de helecho

Orden: Squamata

Familia: Polychrotidae

Hábitat y ecología: Asociado a vegetación media y alta (aráceas y helechos) en interior de bosque, de hábitos nocturnos. Perchas a más de 1m altura.



25



Anolis chloris

Lagarto verde

Orden: Squamata

Familia: Polychrotidae



Descripción: Coloración verde esmeralda uniforme en todo el cuerpo, con abanico gular grande de coloración amarilla, presente solo en los machos. Escama interparietal pequeña.

Hábitat y ecología: Especie arbóricola (asociada a vegetación alta y enredaderas) de hábitos diurnos. Perchas a más de 4 m de altura.

Anolis granuliceps

Lagarto terciopelo

Orden: Squamata

Familia: Polychrotidae



Descripción: Coloración del cuerpo marrón oscuro, con puntos o bandas más oscuras en la línea vertebral, extremidades con bandas delgadas oscuras que se extienden hasta los dígitos, con una banda ancha marrón rojizo entre los ojos, que levemente forman una "v". Abanico gular de tamaño muy reducido en los machos, de color amarillo-anaranjado pálido; franja ancha oscura lateral.

Hábitat y ecología: Siempre se encuentra asociado a piso de bosque, habita en la hojarasca, es de hábitos diurnos.



Anolis lyra

Lagarto lira

Orden: Squamata

Familia: Polychrotidae



Hábitat y ecología: Se encuentra asociado a vegetación baja y troncos caídos en zonas abiertas, de hábitos diurnos.



Descripción: Coloración dorsal marrón oscuro con escamas grises, en la cabeza presenta un distintivo patrón de coloración formando una “Lira”. Abanico gular de tamaño mediano, de color rojo con una mancha negra en el centro.

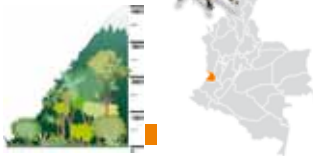


Anolis macrolepis

Lagarto de río

Orden: Squamata

Familia: Polychrotidae



Hábitat y ecología: Especie asociada a vegetación, piedras o sustratos que se encuentran alrededor de quebradas y ríos, de hábitos diurnos.

Descripción: Coloración variable marrón oscuro a grisáceo, con bandas simétricas en los flancos de color marrón claro amarillento, el vientre es blancuzco moteado de negro, extremidades y dígitos con bandas delgadas marrón claro amarillento. El abanico gular es de color amarillo.



Anolis maculiventris

Lagarto línea blanca

Orden: Squamata

Familia: Polychrotidae

Descripción: Machos de coloración verde grisácea; abanico gular en tonos de rojos y amarillo pálido. Las hembras pueden presentar una banda longitudinal amarilla o marrón claro en el dorso.

Hábitat y ecología: Asociado a vegetación baja y media, en-

contrándose tanto en borde como en interior de bosque, de hábitos diurnos. Perchas de alturas medias y altas (entre 20 cm y 2.0 m del suelo).



Anolis anchicayae

Lagarto de bromélias

Orden: Squamata

Familia: Polychrotidae

Descripción: Coloración marrón oscuro, manchas verde-amarillo lateral y ventralmente, puntos oscuros pequeños en la región submaxilar extendiéndose hasta los labios; abanico gular de color gris pardo pálido; con una línea amarilla encendida que rodea el ojo.

Hábitat y ecología: Se encuentra asociado a vegetación media y alta; generalmente en árboles con bromélias, de hábitos diurnos.





Ameiva anomala

Lagarto de cola azul

Orden: Squamata

Familia: Teiidae

Descripción: La cabeza angosta y hocico puntiagudo, lengua bifurcada; sin cresta distal ni apéndice gular. Las hembras presenta un color oscuro en el dorso, con líneas amarillas longitudinales al comienzo de la cola azul brillante, los machos son más robustos y de coloración marrón oscuro con bandas marrón claras en todo el cuerpo.

Hábitat y ecología: Especie terrestres y minadora, de hábitos diurnos, se le encuentra asociada al piso y hojarasca en senderos y bordes de bosque.



Descripción: Cuerpo robusto y patas relativamente delgadas, pliegue gular grisáceo con escamas café claro; cresta dorsal con una banda café. Coloración verde con tenues bandas oscuras a los lados, que se pueden intensificar a

Polychrus gutturosus

*Lagarto de dosel,
camaleoncito*

Orden: Squamata

Familia: Polychrotidae

voluntad hasta convertirse en una lagartija café de bandas oscuras.

Hábitat y ecología: Se encuentra en bosque primario, en el dosel de árboles y ocasionalmente arbustos, de hábitos diurnos. Sus movimientos son lentos y de comportamiento similar al del camaleón del Viejo Mundo.





Descripción: La cabeza se distingue del cuello, el ojo es medianamente grande, con la pupila redondeada; placa anal dividida; el cuerpo es alargado y está más o menos comprimido lateralmente. Coloración dorsal negra con algunas escamas crema en todo el cuerpo y con el vientre claro.



Chironius grandisquamis

Chonta

Orden: Squamata

Familia: Colubridae

Especie terrestre de hábitos diurnos; habita en áreas abiertas del bosque seco y muy húmedo tropical; ovípara; su comportamiento es el de erguirse y/o atacar al ser molestada.

Boa constrictor

Petacona

Orden: Squamata

Familia: Boidae

Descripción: El patrón de coloración consiste en manchas cuadradas dorsales oscuras sobre un fondo café o gris; poseen una pelvis y miembros posteriores vestigiales, los últimos son visibles externamente como espuelas.



Hábitat y ecología: Habitan desde selva tropical, seca y húmeda, sabana, chaparral muy seco y campos de cultivo. De hábitos crepusculares, nocturnos y semiarbóricolas; su alimentación se basa en roedores, pequeños mamíferos, aves y reptiles.





Clelia clelia

Cazadora negra

Orden: Squamata

Familia: Colubridae

Descripción: La cabeza se distingue algo del cuello; el ojo con la pupila verticalmente elíptica. Los juveniles tienen una coloración roja en todo el cuerpo, una banda en la nuca amarilla clara y la cabeza negra; en los adultos se observa un color negro uniforme, con o sin banda nucal.

Hábitat y ecología: Especie terrestre; se encuentra desde el bosque seco hasta el muy húmedo tropical; se alimenta de serpientes incluyendo venenosas, pero también de lagartos y algunos mamíferos.



Descripción: Cabeza grande, ojos grandes con pupila redonda, cuerpo ligeramente comprimido lateralmente, cola muy larga. Coloración general del cuerpo café rojizo, ventralmente de coloración clara.

Dendrophidion nuchale

Cazadora

Orden: Squamata

Familia: Colubridae

Hábitat y ecológica: Se le encuentra en bosques primarios húmedos y muy húmedos tropicales, de hábitos terrestres. Su dieta parece basarse en vertebrados pequeños; los pocos casos conocidos muestran una dieta de lagartijas y roedores pequeños.





Descripción: La cabeza es moderadamente diferenciada del cuello; los ojos son medianos con la pupila redonda; el cuerpo es cilíndrico; la coloración general del cuerpo presenta anillos negros y rojos transversales, con unas finas bandas claras en los anillos negros.

Hábitat y Ecología: De hábitos terrestres y diurnos; se encuen-



Erythrolamprus mimus

Falsa coral

Orden: Squamata

Familia: Colubridae

tra en los bosques húmedos y muy húmedos tropicales; se alimenta de otras serpientes y ocasionalmente de pequeños mamíferos.



Imantodes cenchoa

Falsa X

Orden: Squamata

Familia: Colubridae

Descripción: Cabeza relativamente grande y se destaca del cuello; ojos muy grandes y de pupila vertical. El cuerpo es esbelto y comprimido lateralmente y con coloración que usualmente exhibe manchas transversales oscuras café a grises.

Hábitat y ecología: Se encuentra en tierras bajas de bosques húmedos y muy húmedos tro-



picales, de hábitos arborícolas y nocturnos; generalmente se alimentan de pequeños reptiles, los cuales asfixian mediante constricción.



Oxybelis brevirostris

Latiguillo

Orden: Squamata

Familia: Colubridae

Descripción: la cabeza es alargada y se destaca del cuello, los ojos son grandes y con pupila redonda; el cuerpo es muy delgado y comprimido lateralmente y con la cola muy larga. La coloración general es verde limón uniforme, con algunas bandas pequeñas marrón claro; posee una banda negra lateral que atraviesa el ojo.

Hábitat y ecología: Especie arbórea diurna; se alimenta de pequeños lagartos, aves, anuros y ocasionalmente de pequeños mamíferos; adquiere una posición de boca abierta ante la perturbación.



Descripción: Cuerpo delgado y alargado, cabeza con rostro alargado, ojos grandes y pupila redonda. La parte interna de la boca es azul o morado oscuro; la coloración del cuerpo varía de café claro con manchas negras a un café-verdoso uniforme.

Hábitat y ecología: Hábitos arbóricolas, diurna; se alimenta de

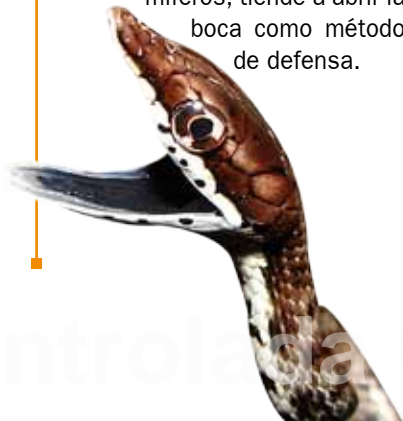
Oxybelis aeneus

Bejuquillo

Orden: Squamata

Familia: Colubridae

pequeños lagartos y ocasionalmente insectos, anuros, pájaros y hasta pequeños mamíferos; tiende a abrir la boca como método de defensa.





Descripción: Cabeza negra en la parte dorsal, con la primera banda nucal clara; la coloración consta de anillos negros (o gris oscuro) y claros (rojos o amarillos) transversales y alternados, el vientre es blanco, con las puntas de las escamas laterales pardas.

Hábitat y ecología: Se encuentra en los bosques muy húmedos tropicales, de hábitos terres-



Oxyrophus petola

falsa coral

Orden: Squamata

Familia: Colubridae

tres, es nocturna; se alimenta de pequeños lagartos y anuros. Tiende a huir ante la presencia humana.



Sibon nebulata

Caracolera, come babosas

Orden: Squamata

Familia: Colubridae

Descripción: La cabeza es redondeada y se diferencia del cuerpo; los ojos son muy grandes, con la pupila subelíptica; el cuerpo es algo comprimido lateralmente y esbelto; coloración grisácea con bandas crema, grises y café oscuras moteadas.

Hábitat y ecología: Se encuentra desde bosques secos hasta

bosques muy húmedos tropicales, de hábitos nocturnos, los juveniles son terrestres y los adultos arborícolas, se alimenta principalmente de caracoles.



Tantilla melanocephala

Cabeza negra

Orden: Squamata

Familia: Colubridae

Descripción: Cuerpo pardo amarillento o pardo rojizo uniforme dorsal, o a veces con 1 a 5 líneas longitudinales negras; parte dorsal de la cabeza hasta la nuca, con una banda amarilla sobre las nasales; manchas amarillas lateralmente detrás del ojo; lengua negra y vientre generalmente blanco.

Hábitat y ecología: Se encuentra en bosques secos, húmedos y muy húmedos tropicales. Se alimenta de larvas, arácnidos, lombrices y babosas; presenta un comportamiento defensivo, pero en ocasiones huye ante la presencia humana; posee un veneno citotóxico (saliva tóxica).



Descripción: La cabeza es blanca con una tonalidad rosada en el canto rostral dorsalmente, con un amplio collar de color negro en la zona del cuello; rojo escarlata o marrón rojizo en la parte dorsal del cuerpo, ventralmente crema o blanco. Distribución: Vertiente occidental de la cordillera occidental, Colombia.

Siphlophis compressus

La Diabla

Orden: Squamata

Familia: Colubridae

Hábitat y ecología: Se encuentra en bosques húmedos y muy húmedos no perturbados, son terrestres y arborícolas, de hábitos diurnos. Se alimenta de lagartos; son constrictoras y comen huevos cuando estos están llenos de hormigas.





Descripción: Cabeza triangular, con varias manchas dorsales oscuras en forma romboidal y alargadas hacia los costados alternándose con espacio formando una X; el vientre es color blanco o crema, con pequeñas manchas negras situadas entre el vientre y los costados. Pueden llegar a tener 2 a 3 m de longitud



Bothrops asper

Mapaná, talla X

Orden: Squamata

Familia: Viperidae

Hábitat y ecología: Se encuentra en selvas tropicales lluviosas; se alimenta de mamíferos, anfibios y reptiles, es terrestre de hábitos nocturnos. Especie agresiva y altamente venenosa.



Micrurus multiscutatus

Coralillo

Orden: Squamata

Familia: Elapidae

Descripción: Cuerpo largo y comprimido, cola corta, cabeza pequeña que no se diferencia del cuello; con más de 37 anillos negros, los anillos negros son reducidos o iguales a los anaranjados y estos colores están distribuidos por todo

el cuerpo. Longitud total de aproximadamente 80 cm.

Hábitat y ecología: Se encuentran en bosques muy húmedos tropicales, es terrestre, de hábitos nocturnos y crepusculares; se alimentan de serpientes ciegas, cecillas, otros anfibios y pequeños moluscos; es una serpiente altamente venenosa.



Bothrops punctata

Rabo de chucha.

Orden: Squamata

Familia: Viperidae

Descripción: Su coloración va desde pardo claro con manchas redondeadas en partes café oscuras hasta verde



amarillento. Llega a medir hasta 1,30 metros.

Hábitat y ecología: Se encuentra en bosques húmedos, muy húmedos y pluviales tropicales, de hábitos semiarborícolas y nocturna; se alimenta de aves y ranas, es una especie altamente venenosa y de comportamiento poco agresivo.



Descripción: Cabeza triangular con escamas proyectadas en la parte frontal (aparición de nariz). Cuerpo robusto de color café claro, café rojizo, amarillento o grisáceo, con delgada línea vertebral desde la nuca hasta la cola, a cada lado de esta línea se observan de 13 a 23 manchas triangulares o rectangulares café oscu-



Porthidium nasutum

Nariz de hoja

Orden: Squamata

Familia: Viperidae

ro con bordes negros dispuestas de forma alternada una opuesta a la otra. Pueden llegar a medir hasta 63,5 cm.

Hábitat y ecología: Especie terrestre de hábitos generalmente nocturnos, se alimenta principalmente de lagartos, anfibios y mamíferos pequeños.; puede haber canibalismo. Serpiente altamente venenosa.





Descripción: Coloración dorsal marrón oscuro con manchas difusas blanquecinas y negras en todo el cuerpo, ventralmente es más clara conservando las manchas, posee escamas rectangulares yuxtapuestas en todo el cuerpo. Esta especie tiene una longitud entre 30-45cm.



Amphisbaena fuliginosa

Tatacoa

Orden: Squamata

Familia: Amphisbaenidae

Hábitat y ecología: Se encuentra en las selvas tropicales, de hábitos nocturnos, viven en madrigueras subterráneas; se alimenta de invertebrados pequeños; son difíciles de observar.



Lachesis muta

Verrugoso, pudridora

Orden: Squamata

Familia: Viperidae

Descripción: Cuerpo robusto café rojizo, rosáceo, anaranjado, amarillento o amarillento grisáceo con pequeñas manchas oscuras en forma de triángulos. La cabeza presenta una línea oscura conspicua que nace detrás del ojo y baja



diagonalmente hacia la parte posterior de la boca.

Hábitat y ecología: Especie terrestre principalmente encontrándose en la hojarasca, de movimientos lentos y carácter tranquilo, al sentirse amenazada agita su cola contra la hojarasca y produce un sonido parecido a un cascabel. Es nocturna y se alimenta principalmente de pequeños y medianos mamíferos. Serpiente altamente venenosa.



Bibliografía

- Acosta-Galvis, A.R. 2000. Ranas, Salamandras y Caecilianas (Tetrapoda:Amphibia) de Colombia. *Biota Colombiana*. 1 (3): 289-319
- Brame, A. H and D. B. Wake. 1972. New species of Salamanders (GENUS *BOLITOGLOSSA*) from Colombia, Ecuador and Panamá. *Contribution in Science*. Number 219.
- Castillo, L.S. y M. Gonzalez. 2007. Avances en la implementación del Plan de Acción en Biodiversidad del Valle del Cauca. Corporación Autónoma Regional del Valle del Cauca.
- Castro-Herrera, F & F. Vargas-Salinas. 2008. Anfibios y reptiles en el departamento del Valle del Cauca, Colombia. *Biota Colombiana* 9(2): 251-277
- Castro-Herrera, F. 2003. Diversidad de Anfibios y Reptiles Colombianos. Identificación y Caracterización de las familias taxonómicas. Universidad del Valle, Facultad de Ciencias, Departamento de Biología, Laboratorio de Herpetología. Cali-Colombia. (en imprenta)
- Duellman, W. E. 1970. The Hyliid frogs of middle America. Monograph of the museum of natural history. University of Kansas. Volume 1. 753p
- Enciclopedia electrónica de anfibios del Ecuador. Museo de Zoología, Escuela de Biología, Pontificia Universidad Católica del Ecuador (QCAZ). One line. <http://www.puce.edu.ec/zoologia/vertebrados/amphibiawebec/index.html>
- Frost, Darrel R. 2009. Amphibian Species of the World: an Online Reference. Version 5.3 (12 February, 2009). Electronic Database accessible at <http://research.amnh.org/herpetology/amphibia/> American Museum of Natural History, New York, USA.
- INBIO. Instituto Nacional de Biodiversidad. Especies de Costa Rica. Página web: <http://darnis.inbio.ac.cr/es/default.html>.
- Lynch, J. D. 1999. Lista anotada y clave para las ranas (Género *Eleutherodactylus*) Chocoanas del Valle del Cauca, y apuntes sobre las especies de la cordillera Occidental adyacente. *Caldasia*, Vol 21(2): 184-202.
- Lynch, J.D. 1999. Una aproximación a las culebras ciegas de Colombia (Amphibia: Gymnophiona). *Rev. Acad. Colom. Cienc.*, 23 (suplemento especial): 317-337.
- Lynch, J.D. 2001. Three new rainfrogs of the *Eleutherodactylus diastema* group from Colombia and Panama. *Rev. Acad. Colomb. Cienc. Ex. Fis. Nat.* 25 (95):287-297.
- Paez, V. P, B. C. Bock, J. J. Estrada, A. M. Ortega, J. M. Daza & P. D. Gutierrez-C. 2002. Guía de campo de algunas especies de anfibios y reptiles de Antioquia. Multimpresos Itda. Medellín-Colombia, 136p
- Peters, J. A & B. Orejas-Miranda. 1970. Catalogue of the Neotropical Squamata. Part II. Lizards and Amphisbaenians. Smithsonian Institution press. Washington D. C. 293p.
- REPTILE DATABASE. www.reptile-database.org. One line. Last updated: 11 feb 2008.
- IUCN 2010. IUCN Red list of Threatened Species. Versión 2010. 1 (<http://www.iucnredlist.org>). Downbaded on 11 marc 2010.

Agradecimientos

La CVC y el grupo REPTIBIANS agradecen a la fundación Danza y Vida quienes siempre han avalado y creído en el trabajo del grupo de investigación, especialmente a Paola Londoño Castañeda y Santiago Sierra Paz, por habernos permitido vincularnos de alguna manera a este proyecto de Conservación y disfrutar de este magnífico lugar y su biodiversidad. A los habitantes del área en conservación Amparo Bubu, Rubén Alape y Julio César Bubu por su apreciada colaboración y acompañamiento durante todo el proceso. A los miembros del Concejo Comunitario del Alto y Medio Río Dagua por su aval y credibilidad en el trabajo de campo y socialización con la comunidad residente.

