

INFORME HIDROCLIMATOLÓGICO MENSUAL

MAYO 2026

Análisis general del comportamiento hidroclimatológico y evolución del Fenómeno ENOS – El Niño Oscilación del sur en el Valle del Cauca

El mes de mayo corresponde climatológicamente al periodo de máxima consolidación de la primera temporada de lluvias en la región Andina, incluido el departamento del Valle del Cauca. Durante este mes, la posición de la Zona de Convergencia Intertropical (ZCIT) sobre el territorio nacional favorece normalmente la ocurrencia de precipitaciones frecuentes y de amplia cobertura, constituyéndose en uno de los meses más lluviosos del primer semestre del año.

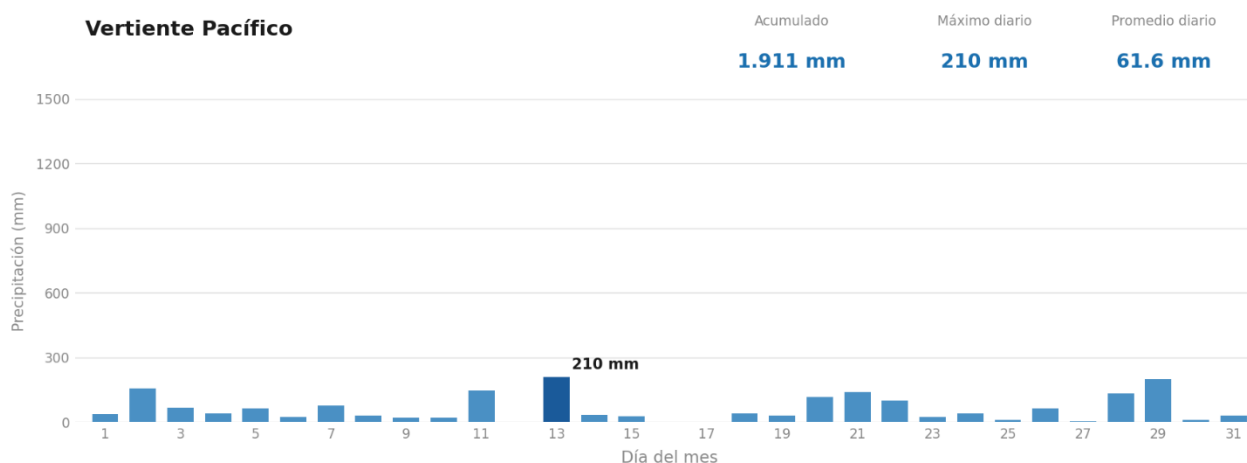
No obstante, durante mayo de 2026 persistieron las condiciones pluviométricas deficitarias en el Valle del Cauca y en la zona de influencia del norte del Cauca. El promedio de precipitación acumulada registrado en las 104 estaciones automáticas analizadas fue de aproximadamente 110 mm, mientras que el promedio histórico para el mes es cercano a 163 mm, lo que representa un índice de precipitación del 67 % y un déficit aproximado del 33 % respecto a la climatología mensual. A nivel regional, los mayores acumulados se presentaron en la región Pacífica, con un promedio de 159 mm, seguida del sur del departamento del Valle del Cauca con 138 mm. Por su parte, las regiones Norte, Centro y norte del Cauca (zona de influencia del embalse de Salvajina) registraron valores entre 81 y 93 mm, manteniéndose por debajo de sus respectivos promedios históricos.

En cuanto al contexto oceánico-atmosférico, el IDEAM, en su Boletín de Seguimiento al Fenómeno ENOS No. 212, informó que las condiciones del sistema océano-atmósfera evolucionan hacia una posible fase cálida. De acuerdo con el más reciente informe del *Climate Prediction Center (CPC/NOAA)*, existe una probabilidad del 82 % de desarrollo del fenómeno El Niño durante el trimestre mayo-julio de 2026, incrementándose hasta un 96 % de probabilidad de permanencia entre diciembre de 2026 y febrero de 2027. Este escenario sugiere la necesidad de mantener un seguimiento permanente de las condiciones hidroclimáticas regionales, dado que el eventual establecimiento del fenómeno El Niño podría favorecer la persistencia de déficits de precipitación y una mayor presión sobre la disponibilidad del recurso hídrico durante el segundo semestre del año.

1. Análisis de las lluvias diarias – Vertiente Pacífico Vallecaucano:

Durante mayo de 2026, la vertiente Pacífica del Valle del Cauca presentó un comportamiento pluviométrico caracterizado por una marcada variabilidad temporal en la ocurrencia de las lluvias, donde acumuló 1.911 mm durante el mes, con un promedio de 61,6 mm por estación y un máximo diario de 210 mm registrado a mediados de mayo. A diferencia de la región Andina, las lluvias en la vertiente Pacífica presentaron una distribución más uniforme, con varios episodios de precipitación moderada durante la segunda mitad del mes, contribuyendo a mantener condiciones de humedad características de esta región.

Gráfico 1: Precipitación total diaria para mayo 2026 de la región Pacífica del Valle del Cauca.



Fuente: Grupo de Recursos Hídricos (GRH).

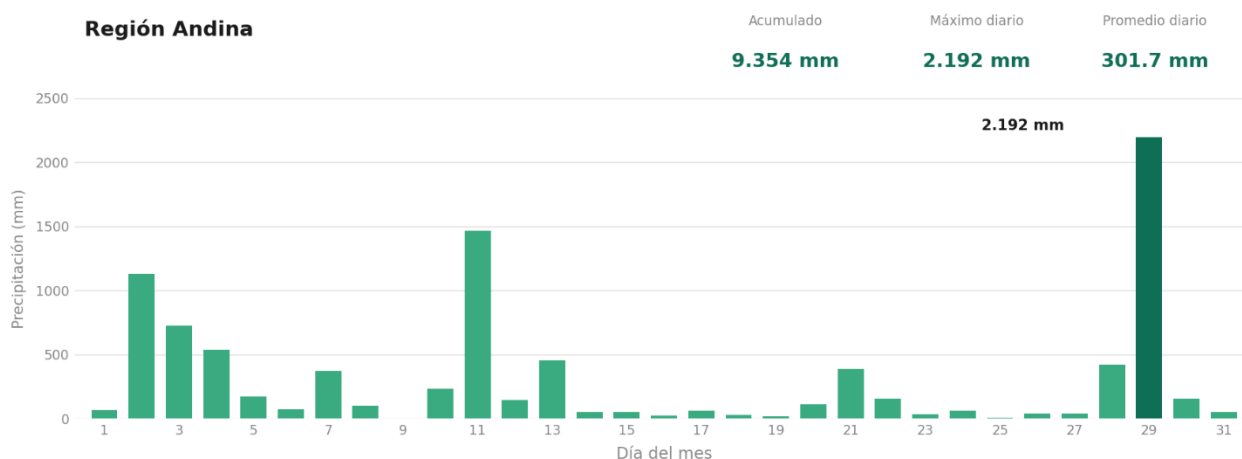
2. Análisis de las lluvias diarias – Vertiente del río Cauca:

En la región Andina se registró un acumulado mensual de 9.354 mm en el conjunto de estaciones analizadas y un máximo diario de 2.192 mm el 29 de mayo, fecha en la que se presentó uno de los eventos de precipitación más significativos del mes. Este comportamiento estuvo en concordancia con lo señalado por el IDEAM en el Comunicado Especial No. 058, correspondiente al pronóstico del estado del tiempo para la semana del 25 al 29 de mayo de 2026, en el cual se anticipaba un incremento de las precipitaciones sobre la región Andina del país.

Los mayores aportes de lluvia se concentraron durante los primeros días del mes, alrededor de la segunda semana y, especialmente, hacia los últimos días de mayo, cuando se presentó un incremento de las precipitaciones en concordancia con lo pronosticado por el IDEAM. Entre estos periodos predominaron condiciones de menor actividad pluviométrica, evidenciando una distribución temporal irregular de

las lluvias durante el mes. Adicionalmente, durante mayo se registró un aumento de las temperaturas en la región, alcanzándose una temperatura máxima de 34 °C en la estación Edificio CVC.

Gráfico 2: Precipitación total diaria para mayo 2026 de la región Andina del Valle del Cauca.



Fuente: Grupo de Recursos Hídricos (GRH).

3. Comportamiento de la precipitación por cuencas hidrográficas – mayo 2026

En términos regionales, el comportamiento de la precipitación durante mayo de 2026 evidenció una distribución espacial heterogénea, con predominio de condiciones deficitarias en la totalidad de las regiones analizadas. Aunque mayo corresponde climatológicamente a uno de los meses más lluviosos del primer semestre en la región Andina, los acumulados registrados se mantuvieron por debajo de los valores históricos en la mayor parte del territorio, reflejando una temporada de lluvias menos intensa de lo habitual.

• Norte del departamento del Valle del Cauca:

El norte del departamento presentó un acumulado promedio de 92 mm frente a 154 mm históricos, con un índice regional del 59,9 %, evidenciando condiciones deficitarias en la mayor parte de las cuencas. Los mayores déficits se registraron en las cuencas de los ríos Pescador y La Paila. No obstante, hacia el extremo norte del departamento se observaron incrementos en las precipitaciones, especialmente en las cuencas Cañaveral y La Vieja, donde los acumulados fueron superiores a los registrados en otras zonas de la región.

- **Centro del Valle del Cauca:**

Se registró un acumulado promedio de 82 mm, frente a un promedio histórico de 119 mm, equivalente a un índice regional del 68 %. Las mayores reducciones en las precipitaciones se presentaron en las cuencas de los ríos Arroyohondo, Yumbo, Vijes y Amaime, las cuales registraron acumulados significativamente inferiores a los valores normales para el mes.

- **Sur del departamento del Valle del Cauca:**

La región sur presentó un acumulado promedio de 110 mm, frente a un promedio histórico de 163 mm, alcanzando un índice regional del 76 %. En términos generales, predominaron condiciones deficitarias, especialmente en las cuencas Guachal, Claro y Cali. Sin embargo, las cuencas Lili–Meléndez–Cañaveralejo presentaron un comportamiento cercano a los valores normales para el mes, reflejando una distribución espacial heterogénea de las precipitaciones en esta región.

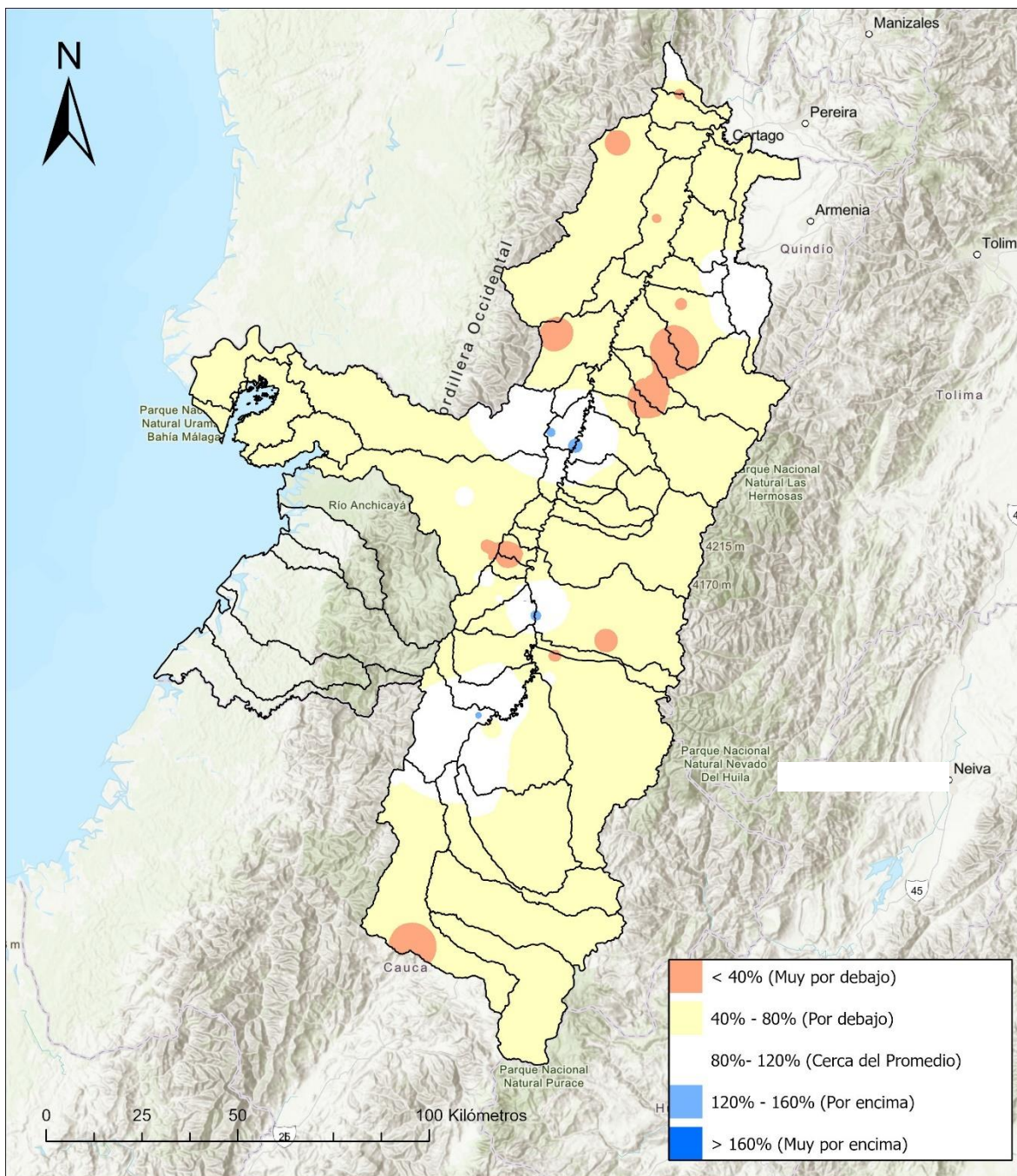
- **Pacífico vallecaucano:**

La región Pacífica registró un acumulado promedio de 159 mm frente a 234 mm históricos, con un índice regional del 67 %. En general, las cuencas del Pacífico presentaron precipitaciones inferiores a la climatología mensual. La única cuenca que registró un comportamiento cercano a las condiciones normales fue la cuenca del río Calima. Por el contrario, el resto de las cuencas presentaron condiciones deficitarias, destacándose la bahía Málaga, donde el déficit de precipitación alcanzó aproximadamente el 40 % respecto al promedio histórico.

- **Zona norte del departamento del Cauca – área de influencia del embalse Salvajina:**

La región presentó el comportamiento más deficitario del área de análisis, con un índice promedio regional del 48 %, correspondiente a un acumulado medio de 81 mm frente a 169 mm históricos. La disminución de las precipitaciones fue generalizada en las diferentes cuencas, siendo la cuenca del río Palo la más afectada, con los mayores déficits respecto a la climatología mensual.

Mapa 1: Clasificación del índice de precipitación – mayo 2026, para el Valle del Cauca y zona de influencia en el norte del Cauca.



Mapa de Anomalía Porcentual de precipitación para el Valle del Cauca
 Periodo: 01/05/2026 al 31/05/2026
 Corporación Autónoma regional del Valle del Cauca
 Dirección Técnica Ambiental - Grupo de Recursos Hídricos

Fuente: Grupo de Recursos Hídricos (GRH).

Dirección Técnica Ambiental – Grupo de Recursos Hídricos

4. Índice de Precipitación por estación:

La Tabla 1 presenta los rangos para interpretar los datos de lluvia total acumulada mensual mediante el índice de precipitación. La fórmula empleada es la siguiente:

$$\text{Índice de precipitación (\%)} = \left(\frac{\text{Precipitación total mensual mayo}}{\text{Promedio histórico multianual}} \right) * 100$$

- **Precipitación total mensual:** la lluvia total acumulada de mayo (mm).
- **Promedio histórico multianual:** Precipitación media mensual multianual (mm) del mes observado.

De acuerdo con el IDEAM, el Índice de Precipitación debe interpretarse de acuerdo con los rangos definidos en la siguiente tabla:

Tabla 1: Interpretación del Índice de precipitación.

Porcentaje (%)	Interpretación
<40	Muy por debajo de lo normal (Déficit severo)
40-80	Por debajo de lo normal (Déficit)
80-120	Normal
120-160	Por encima de lo normal (Excedente)
>160	Muy por encima de lo normal (Excedente severo)

Fuente: Nota Técnica de Umbrales, IDEAM, 2014 (HM_indice_de_precipitacion.pdf).

El análisis por estaciones evidencia un predominio de condiciones deficitarias en gran parte del departamento y en la zona de influencia del embalse Salvajina (ver tabla 2). La mayoría de las estaciones registraron índices inferiores al 80 %, y varias presentaron valores por debajo del 50 %, reflejando una reducción significativa de los aportes de precipitación respecto a los valores históricos de mayo. Los déficits más marcados se concentraron principalmente en sectores del valle geográfico del río Cauca y algunas cuencas de ladera.

En el sur del Valle del Cauca predominó un comportamiento deficitario, con la mayoría de las estaciones registrando índices entre el 55 % y el 90 %. Las mayores reducciones se observaron en estaciones como Pichindé–Pichindé (63 %), Yanaconas (60 %), Los Cristales (59 %) y Montebello (46 %). En contraste, algunas estaciones presentaron condiciones cercanas o superiores a la climatología mensual, destacándose Timba–Timba (123 %), Claro–La Luisa (115 %) y Aguacatal (104 %).

En el centro del departamento se registraron condiciones ampliamente deficitarias, con índices predominantemente entre el 20 % y el 70 %. Los menores registros se presentaron en las estaciones La Buitrera (22 %) y Fraile–La Industria (30 %). No obstante, algunas estaciones presentaron acumulados cercanos o superiores al promedio histórico, destacándose Mediacanoa–Los Chorros (191 %), Cauca–Mediacanoa (129 %), El Caney (124 %) y Guadalajara–El Vergel (115 %).

En el norte del Valle del Cauca predominó un comportamiento deficitario, con varias estaciones registrando índices inferiores al 60 %. Los déficits más significativos se presentaron en El Porvenir (35 %), El Águila–El Granario (35 %), El Cairo (35 %) y Paila–La Sorpresa (36 %). Sin embargo, algunas estaciones registraron condiciones superiores a la normalidad, entre ellas Versalles (167 %) y Quebradanueva (117 %), evidenciando una alta variabilidad espacial de las precipitaciones.

En el Pacífico vallecaucano se observó un comportamiento predominantemente deficitario, aunque con índices superiores a los registrados en otras regiones del departamento. Las mayores reducciones se presentaron en estaciones como La Rosita (32 %), Bitaco–Bitaco (35 %), Chicoral (37 %) y Bahía Málaga–Magüipí (60 %). No obstante, algunas estaciones registraron condiciones cercanas a la normalidad o ligeramente excedentarias, destacándose CDEA El Darién (105 %) y Dagua–Puerta Dagua (89 %). En términos de acumulados absolutos sobresalieron las estaciones San Cipriano–Dos Ríos (559 mm) y Magüipí (452 mm), las cuales, pese a registrar altos volúmenes de precipitación, presentaron acumulados inferiores a sus promedios históricos.

En la zona norte del departamento del Cauca y área de influencia del embalse Salvajina, predominó un comportamiento deficitario, con índices generalmente inferiores al 85 %. Las mayores reducciones se registraron en las estaciones HDA El Espejo (30 %), El Tambo (37 %), Cauca–Efluente (46 %) y Cauca–La Balsa (55 %). Sin embargo, algunas estaciones presentaron condiciones cercanas o superiores a la normalidad, destacándose Cauca–Navarro (132 %) y Planta Río Cauca (122 %), reflejando la heterogeneidad espacial de las lluvias en la cuenca alta del río Cauca.

Tabla 2. Comportamiento de la precipitación acumulada, histórica e índice de precipitación en estaciones representativas del departamento del Valle del Cauca y Cauca, mayo 2026.

Región	Estación	Precipitación Acumulada mayo (mm)	Precipitación Histórica mayo (mm)	Índice de Precipitación (%)
PACÍFICO	CDEA EL DARIEN	154	147	105
	DAGUA - PUERTA DAGUA	56	63	89
	LA CRISTALINA	214	262	82
	SAN CIPRIANO - DOS RIOS	559	692	81
	SAN BERNARDO	148	196	76
	ACAA PAVAS	69	105	66
	DAR - PACIFICO ESTE	51	79	65
	MAGUIPI	452	749	60
	PEPITAS - CISNEROS	64	108	59
NORTE	VERSALLES	167	100	167
	QUEBRADANUEVA	199	170	117
	HERACLIO URIBE	200	202	99
	BUENAVISTA	101	128	79
	DAR - CENTRO NORTE	98	134	73
	PIEDRAS DE MOLER	137	198	69
	MONTECRISTO	94	138	68
	ULLOA	126	187	67
	LA ELVIRA	100	150	67
CENTRO	EL CANEY	191	154	124
	DAR - CENTRO SUR	120	100	120
	GUADALAJARA - EL VERGEL	123	107	115
	BOSQUE DE YOTOCO	133	120	111
	GARZONERO	139	148	94
	CHAMBU	86	120	72
	AMAIME - LOS CEIBOS	68	98	69

Región	Estación	Precipitación Acumulada mayo (mm)	Precipitación Histórica mayo (mm)	Índice de Precipitación (%)
	CDEA SAN EMIGDIO	101	147	69
	EL PARAISO	78	117	67
	VIJES - VILLAMARIA	70	108	65
	PLANTA NIMA	92	146	63
	COSTA RICA	86	139	62
	LA MAGDALENA	90	156	58
SUR	CAUCA - NAVARRO	147	111	132
	PLANTA RIO CAUCA	152	125	122
	CLARO - LA LUISA	268	234	115
	VILLANUEVA	122	111	110
	AGUACATAL	134	129	104
	CANAVERALEJO PG	163	176	93
	VILLA ARACELLY	140	155	90
	PANCE - CHORRERA DEL	188	209	90
	SAN PABLO	153	171	89
	CALI - BOCATOMA	109	125	87
	COLEGIO SAN JUAN BOSCO	109	132	83
NORTE DEL CAUCA	CDEA LA TERESITA	169	215	79
	PALO - PUERTO TEJADA	77	91	85
	CAUCA - LA BALSA	123	224	55
	CAUCA - EFLUENTE	106	228	46
	EL TAMBO	55	149	37
	HDA EL ESPEJO	46	155	30

Fuente: Grupo de Recursos Hídricos (GRH).

Nota: Las estaciones fueron organizadas por región y ordenadas de forma descendente según el índice de precipitación de la región. La tabla presenta una muestra representativa y no la totalidad de estaciones de la red de monitoreo.

5. Comportamiento de las principales corrientes en el Valle del Cauca

Durante mayo de 2026, las estaciones limnigráficas del departamento del Valle del Cauca registraron un comportamiento hidrológico predominantemente deficitario, en concordancia con las condiciones de precipitación inferiores a los valores históricos observadas durante el mes. Los índices de caudal oscilaron entre el 36 % y el 99 %, evidenciando una respuesta heterogénea de las cuencas frente a la distribución espacial y temporal de las lluvias.

Los comportamientos más cercanos a la normalidad se registraron en los ríos Guabas en Puente Piedra (99 %), Bugalagrande en El Placer (97 %), Guadalajara en El Vergel (88 %) y Claro en La Luisa (86 %), cuyas cuencas mantuvieron aportes hídricos relativamente estables a pesar del déficit pluviométrico regional. En contraste, varias corrientes registraron reducciones importantes en sus caudales medios mensuales. Los déficits más significativos se presentaron en el río Lili en Pasoancho (36 %) y el río Meléndez en El Carmelo (41 %), reflejando una disminución considerable de los aportes hídricos en las cuencas urbanas del sur de Cali. De igual forma el río La Vieja en Cartago presentó un índice del 54 %, evidenciando condiciones deficitarias en el norte del departamento.

En la zona de influencia del embalse Salvajina, los ríos Palo en Puerto Tejada y Timba en Timba registraron índices de caudal del 62 % y 60 %, respectivamente, reflejando una reducción significativa de los aportes provenientes de la cuenca alta del río Cauca. De igual manera, en la vertiente Pacífica, el río Dagua presentó índices del 79 % en Puerta Dagua y del 60 % en la estación Bendiciones, evidenciando una respuesta hidrológica moderadamente deficitaria.

En conjunto, el comportamiento hidrológico de mayo de 2026 refleja una disminución generalizada de los caudales en las principales corrientes monitoreadas del departamento, asociada a la persistencia de condiciones pluviométricas deficitarias durante la primera temporada lluviosa del año. A pesar de los eventos de precipitación registrados hacia finales del mes, estos no fueron suficientes para generar incrementos sostenidos en los caudales ni para recuperar completamente los déficits acumulados en varias cuencas hidrográficas del departamento.

Tabla 3: Comportamiento de las estaciones Limnigráficas de las principales corrientes del Valle del Cauca.

Estación	Río	Q promedio (m ³ /s)	Q promedio histórico (m ³ /s)	Índice de Caudal (%)
Puerto Tejada	Palo	37.5	60.4	62
Timba	Timba	19.4	32.0	60
La Luisa	Claro	9.6	11.1	86
Pasoancho	Lili	0.32	0.89	36
El Carmelo	Meléndez	1.2	2.9	41
Bocatoma	Cali	5.0	6.6	76
Pichinde	Pichinde	2.2	4.2	51
Los Ceibos	Amaime	7.9	9.8	80
Puente Piedra	Guabas	5.0	5.10	99
El Vergel	Guadalajara	5.5	6.2	88
El Placer	Bugalagrande	20.2	20.7	97
Mateguadua	Tuluá	24.3	30.0	81
Cartago	La Vieja	75.1	138.6	54
Puerta Dagua	Dagua	3.0	3.7	79
Bendiciones	Dagua	18.8	31.1	60

Fuente: Grupo de Recursos Hídricos (GRH).

5.1 Comportamiento hidrológico en estaciones Limnigráficas:

La figura 1 y figura 2 presentan el comportamiento de los caudales diarios registrados en las estaciones Río La Vieja – Cartago (a) y Río Cali – Bocatoma (b) durante mayo de 2026, comparados con sus respectivos promedios históricos mensuales de referencia.

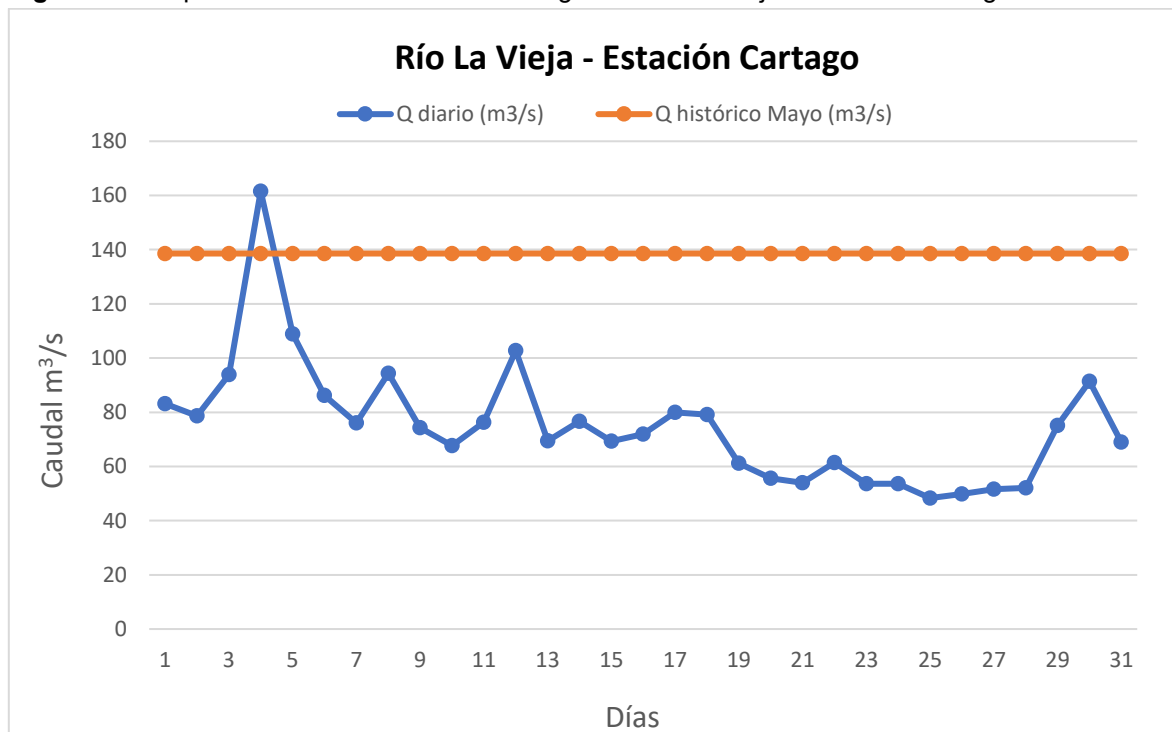
a) Río La Vieja – Estación Cartago:

El río La Vieja registró un caudal medio mensual de 75,1 m³/s, inferior al promedio histórico de mayo de 138,6 m³/s, correspondiente a un índice de caudal del 54 %, evidenciando condiciones hidrológicas deficitarias durante el mes. En general, los caudales diarios permanecieron por debajo del valor histórico de referencia, reflejando la disminución de los aportes hídricos en la cuenca.

Durante los primeros días del mes se presentó un incremento temporal del caudal, alcanzándose un máximo cercano a 160 m³/s alrededor del día 4, asociado a eventos de precipitación ocurridos en la cuenca alta. Posteriormente, los caudales descendieron y se mantuvieron entre 50 m³/s y 90 m³/s durante gran parte del mes.

Hacia los últimos días de mayo se observó una recuperación parcial de los caudales, coincidiendo con el incremento de las precipitaciones registrado a finales del periodo.

Figura 1. Comportamiento de la estación limnigráfica río La Vieja – estación Cartago.



Fuente: Grupo de Recursos Hídricos (GRH).

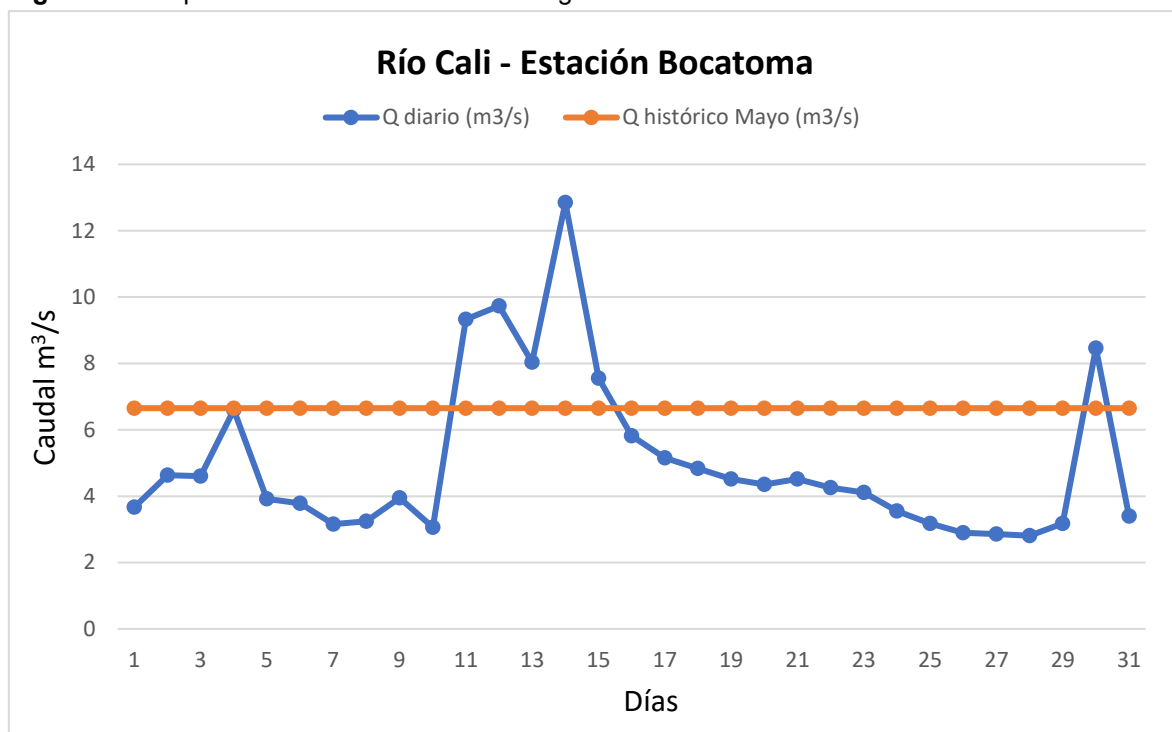
b) Río Cali – Estación Bocatoma:

El río Cali presentó un caudal medio mensual de 5,0 m³/s, inferior al promedio histórico de mayo de 6,6 m³/s, equivalente a un índice de caudal del 76 %, reflejando condiciones ligeramente deficitarias durante el mes. El comportamiento diario se caracterizó por una alta variabilidad, típica de cuencas de montaña con tiempos de respuesta rápidos ante la ocurrencia de precipitaciones.

Durante los primeros diez días de mayo los caudales oscilaron alrededor de valores inferiores al promedio histórico. Entre los días 11 y 15 se registraron incrementos importantes asociados a eventos de lluvia en la cuenca alta del río Cali, alcanzándose un máximo cercano a 13 m³/s alrededor del día 14, valor que superó ampliamente el promedio histórico diario. Posteriormente, los caudales disminuyeron gradualmente y permanecieron por debajo de las condiciones normales durante la segunda mitad del mes.

Hacia finales de mayo se presentó un nuevo incremento temporal de los caudales, asociado al aumento de las precipitaciones registrado en la región Andina durante la última semana del mes, en concordancia con lo previsto por el IDEAM en el Comunicado Especial No. 058. No obstante, el comportamiento promedio mensual se mantuvo por debajo de los valores históricos para la época.

Figura 2. Comportamiento de la estación limnigráfica Río Cali – estación Bocatoma.



Fuente: Grupo de Recursos Hídricos (GRH).

6. Comportamiento del río Cauca en sus principales estaciones

Durante mayo de 2026, el río Cauca presentó un comportamiento hidrológico deficitario en todo el tramo monitoreado dentro del departamento del Valle del Cauca, en concordancia con las condiciones de precipitación inferiores a los valores históricos registradas durante el mes. Los caudales observados evidenciaron una disminución generalizada en los aportes hídricos del sistema, con mayor intensidad en el tramo medio y norte del río.

En la estación La Balsa, ubicada aguas arriba del embalse de Salvajina, se registró un caudal promedio de 117 m³/s frente a un promedio histórico de 207 m³/s, equivalente a un índice de caudal del 56 %. Este comportamiento refleja las condiciones deficitarias observadas en la cuenca alta del río Cauca y sus principales tributarios. En la estación Puerto Mallarino, a la altura de la ciudad de Cali, el río

presentó un caudal promedio de 219 m³/s frente a un valor histórico de 324 m³/s, correspondiente a un índice del 68 %, evidenciando una disminución moderada de los aportes hídricos respecto a las condiciones normales para el mes.

En Cauca–Mediacanoa se registró un caudal promedio de 213 m³/s, frente a un promedio histórico de 419 m³/s, alcanzando un índice de caudal del 51 %. De igual manera, en la estación La Victoria se observó uno de los comportamientos más deficitarios del eje principal del río, con un caudal promedio de 255 m³/s frente a 538 m³/s históricos, equivalente a un índice del 48 %.

Finalmente, en la estación Anacaro, ubicada hacia el norte del departamento, el río Cauca presentó un caudal promedio de 312 m³/s frente a un promedio histórico de 543 m³/s, correspondiente a un índice de caudal del 58 %. Aunque se registró una ligera recuperación de los caudales respecto a las estaciones ubicadas aguas abajo de Cali, los aportes continuaron siendo inferiores a los valores normales para la época.

En conjunto, el comportamiento del río Cauca durante mayo de 2026 refleja una condición hidrológica deficitaria y espacialmente homogénea a lo largo del valle geográfico del río Cauca, coherente con las anomalías negativas de precipitación registradas en gran parte del departamento y en la zona de influencia del embalse Salvajina. A pesar del incremento de las lluvias registrado hacia finales del mes, los aportes hídricos no fueron suficientes para recuperar los caudales medios históricos, manteniéndose condiciones de déficit en todo el eje principal del río.

Tabla 4: Comportamiento del río Cauca en los sitios de las estaciones Limnigráficas.

Estación	Q promedio (m ³ /s)	Q promedio Histórico (m ³ /s)	Índice de Caudal (%)
La Balsa	117	207	56
Puerto Mallarino	219	324	68
Media Canoa	213	419	51
La Victoria	255	538	48
Anacaro	312	543	58

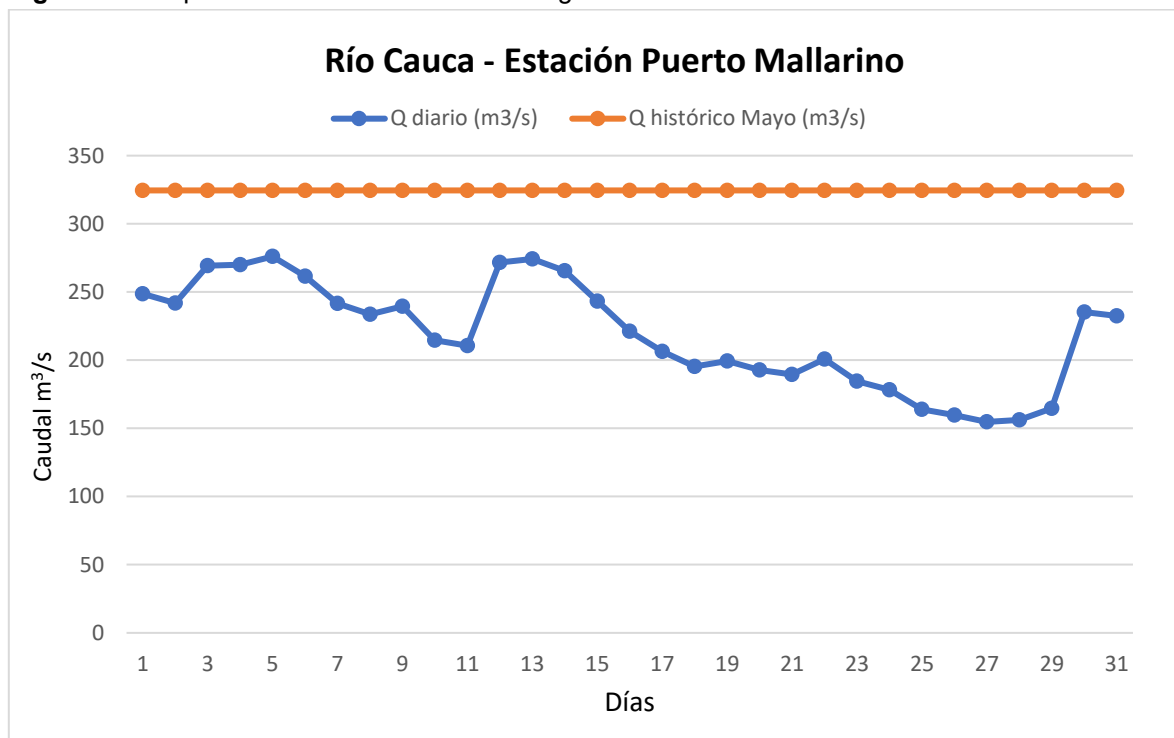
Fuente: Grupo de Recursos Hídricos (GRH).

a) Río Cauca – Estación Puerto Mallarino:

El río Cauca en la estación Puerto Mallarino presentó durante mayo de 2026 un comportamiento hidrológico deficitario, con caudales diarios persistentemente

inferiores al promedio histórico mensual. Mientras el caudal histórico de referencia para mayo se ubicó alrededor de 324 m³/s, los registros observados oscilaron entre 150 m³/s y 280 m³/s aproximadamente, evidenciando una reducción sostenida de los aportes provenientes de la cuenca alta del río Cauca.

Figura 3. Comportamiento de la estación limnigráfica en el río Cauca – Puerto Mallarino.



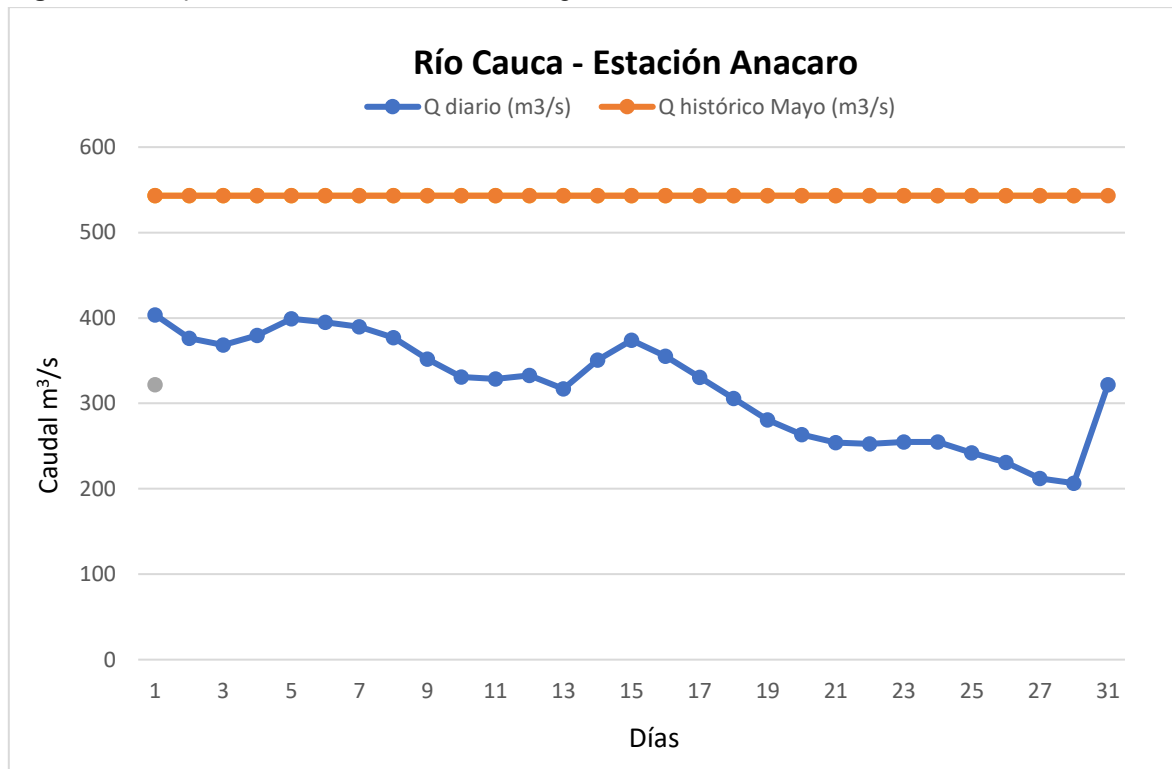
Fuente: Grupo de Recursos Hídricos (GRH).

b) Río Cauca – Estación Anacaro:

En la estación Anacaro, ubicada aguas arriba en el río Cauca, se registró igualmente un comportamiento hidrológico deficitario durante mayo de 2026. Los caudales diarios permanecieron por debajo del promedio histórico mensual de aproximadamente 545 m³/s durante todo el periodo de análisis, con valores observados entre 210 m³/s y 400 m³/s.

Los mayores caudales se registraron durante los primeros días del mes, con valores cercanos a 400 m³/s. Posteriormente, se evidenció una disminución gradual de los aportes hídricos a partir de la segunda quincena, alcanzando los menores valores entre los días 27 y 29 de mayo. Finalmente, el día 31 se observó un incremento importante del caudal, asociado al aumento de las precipitaciones registrado hacia finales del mes en la región Andina.

Figura 4. Comportamiento de la estación limnigráfica en el río Cauca – Anacaro.



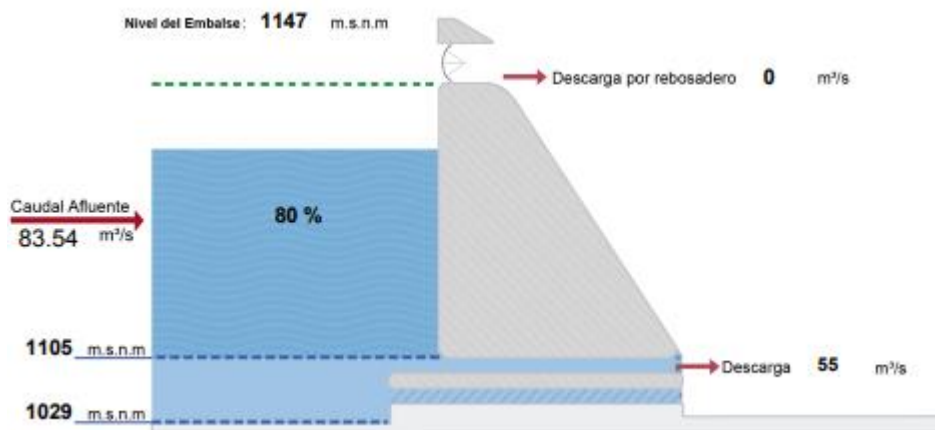
Fuente: Grupo de Recursos Hídricos (GRH).

7. Estado del Embalse de Salvajina

El embalse de Salvajina constituye una infraestructura estratégica para la gestión integral del río Cauca, debido a las funciones que desempeña en la regulación de caudales, la dilución de la carga contaminante aguas abajo y la generación de energía hidroeléctrica. Su operación permite mantener condiciones adecuadas para los diferentes usos del recurso hídrico en el valle geográfico del río Cauca, contribuyendo además a la reducción de riesgos asociados tanto a crecientes como a periodos de baja disponibilidad hídrica.

A pesar de las condiciones pluviométricas e hidrológicas deficitarias registradas durante mayo en la zona de influencia del embalse, Salvajina presentó una recuperación significativa en su volumen almacenado. Al cierre del 30 de abril de 2026, el embalse registraba un almacenamiento del 71 %; sin embargo, al 31 de mayo de 2026 el volumen útil alcanzó el 80 %, evidenciando un incremento de nueve puntos porcentuales durante el mes (ver figura 5).

Figura 5: Estado del Embalse de salvajina para el 31 de mayo del 2026.

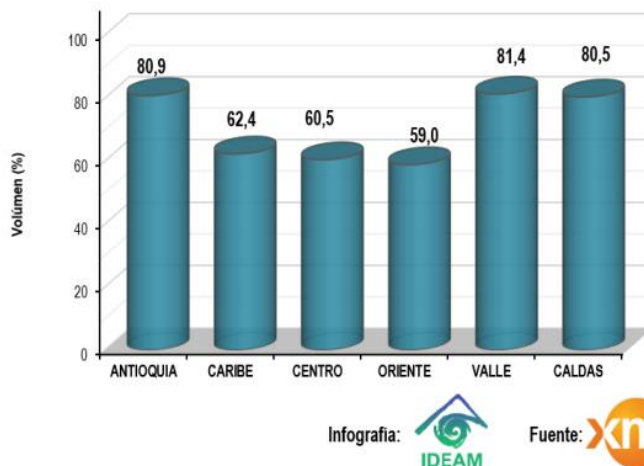


De acuerdo con la regla de operación del embalse, la meta de almacenamiento establecida para mayo corresponde al 80 %, valor que fue alcanzado al finalizar el periodo de análisis. Este comportamiento permitió mantener condiciones favorables para afrontar la transición hacia el segundo semestre del año y fortalecer la capacidad de regulación del sistema ante la creciente probabilidad de desarrollo del fenómeno El Niño.

Según el boletín nacional del estado de embalses del IDEAM, la región Valle registró un volumen útil promedio del 81,4 %, ubicándose entre las regiones con mayores niveles de almacenamiento del país. En este contexto, el embalse de Salvajina reportó un volumen útil diario del 75,2 %, manteniéndose dentro de un escenario operativo favorable y contribuyendo a la seguridad hídrica y energética del suroccidente colombiano (ver figura 6).

La recuperación observada durante mayo resulta particularmente relevante considerando las proyecciones climáticas asociadas al fenómeno El Niño. De acuerdo con análisis recientes del sector energético nacional, se considera deseable alcanzar niveles de almacenamiento cercanos o superiores al 80 % antes del segundo semestre del año, con el fin de disponer de reservas suficientes para afrontar eventuales reducciones en los aportes hídricos.

Figura 6: Volumen útil de embalses por regiones (%) a 30 de mayo 2026.



Nota: El volumen útil diario de los principales embalses del país, expresado en porcentaje, corresponde a la información reportada por XM S.A. E.S.P. en el Informe Diario de Operación y compilada por el IDEAM en el Informe Técnico Diario – Boletín No. 151 del 31 de mayo de 2026 (151_ITD_Mayo_31_2026.pdf). La información de operación puede consultarse en el portal de XM S.A. E.S.P. (<https://www.xm.com.co/soluciones/informe-diario-de-operacion>).

En consecuencia, el cumplimiento de la meta de almacenamiento para mayo representa una condición favorable para la gestión del recurso hídrico en la cuenca del río Cauca. No obstante, dada la alta probabilidad de desarrollo del fenómeno El Niño durante el segundo semestre de 2026, se hace necesario mantener el seguimiento permanente de las condiciones hidrológicas de la cuenca y de la evolución del embalse, con el fin de garantizar la sostenibilidad de los diferentes usos del agua y la adecuada operación del sistema.

8. Condiciones El Niño - Oscilación del sur (ENOS).

La Niña débil desvaneciéndose (OMM), Advertencia final de La Niña/Vigilancia de El Niño (CPC/IRI), Transición de condiciones neutras a fase cálida en el pacífico ecuatorial (CIIFEN) y Fase neutral, vigilancia El Niño (IDEAM)

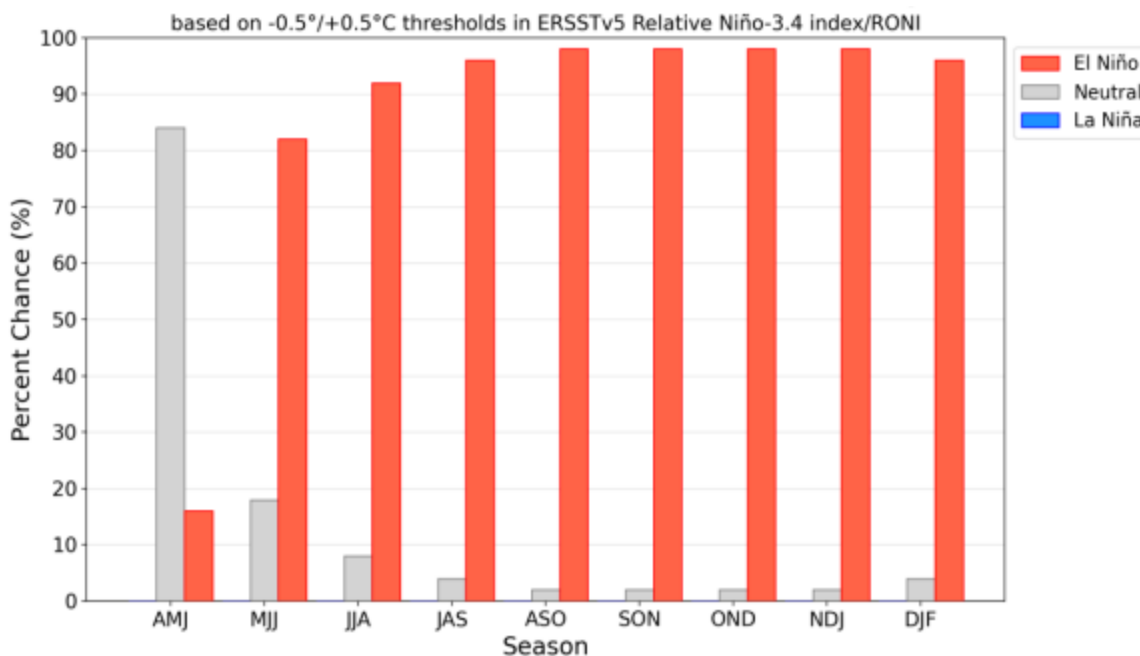
De acuerdo con el Boletín de Seguimiento al Fenómeno ENOS No. 212 del IDEAM, así como con los análisis del Climate Prediction Center (CPC) de la NOAA, el IRI de la Universidad de Columbia y el CIIFEN, durante mayo de 2026 el sistema océano-atmósfera en el Pacífico ecuatorial continuó evolucionando desde condiciones

neutrales hacia una posible fase cálida del ENOS.

Los principales indicadores oceánicos evidenciaron una persistencia del calentamiento en las aguas subsuperficiales del Pacífico ecuatorial y condiciones atmosféricas favorables para el desarrollo de anomalías cálidas. Estas señales, junto con el comportamiento reciente de la circulación atmosférica tropical, sugieren una transición gradual hacia la consolidación de un evento El Niño durante el segundo semestre de 2026.

De acuerdo con el más reciente informe del CPC de la NOAA, existe una probabilidad del 82 % de desarrollo del fenómeno El Niño durante el trimestre mayo-julio de 2026. Asimismo, las proyecciones indican una alta probabilidad de persistencia del fenómeno entre diciembre de 2026 y febrero de 2027, alcanzando valores cercanos al 96 %. Los diferentes modelos climáticos internacionales coinciden en señalar una tendencia hacia condiciones cálidas, aunque aún persiste incertidumbre respecto a la intensidad final y evolución temporal del evento.

Figura 6: Probabilidades del evento ENOS (El Niño Oscilación del Sur).



Fuente: NOAA, junio 2026 (Boletín de evolución del ENOS).

Nota: Condiciones de ENOS-neutral están presentes y se favorecen hasta abril-junio de 2026 (80% de probabilidad). Es probable que El Niño surja pronto (82% de probabilidad en mayo-julio 2026) y que continúe a través del invierno del hemisferio norte 2026-27 (96% de probabilidad en diciembre 2026-febrero 2027).

En consecuencia, las condiciones oceánico-atmosféricas observadas durante mayo evidencian un cambio respecto a los meses anteriores, cuando predominaban condiciones neutrales del ENOS. La evolución reciente del sistema requiere un seguimiento permanente debido a las posibles implicaciones sobre la distribución de las precipitaciones y la disponibilidad del recurso hídrico en el país.

Implicaciones climáticas actualizadas:

- **Alta variabilidad de las precipitaciones:** Mientras se consolida la transición hacia una fase cálida, las lluvias en Colombia continuarán moduladas por la Zona de Convergencia Intertropical (ZCIT), las ondas tropicales y los procesos convectivos locales, favoreciendo una distribución espacial y temporal irregular de las precipitaciones.
- **Mayor probabilidad de condiciones secas durante el segundo semestre:** El incremento en la probabilidad de ocurrencia del fenómeno El Niño aumenta el riesgo de reducciones en la precipitación sobre amplios sectores de las regiones Andina y Pacífica, especialmente hacia finales de 2026.
- **Posibles impactos sobre la disponibilidad hídrica:** De consolidarse el fenómeno El Niño, podrían presentarse disminuciones en los caudales de las principales corrientes, reducción de aportes a los embalses, aumento de las temperaturas y mayores presiones sobre el abastecimiento de agua, la generación hidroeléctrica y los ecosistemas asociados al recurso hídrico.
- **Necesidad de fortalecer el seguimiento hidroclimático:** Ante la probabilidad creciente de desarrollo del fenómeno, se recomienda mantener el monitoreo continuo de las variables meteorológicas e hidrológicas, con el fin de anticipar posibles escenarios de déficit hídrico y apoyar la toma de decisiones para la gestión integral del recurso hídrico.

Elaborado por: Irene Ayala Arboleda, Técnico Administrativo GRH – DTA, CVC.

Fecha de elaboración: 10 de junio de 2026. Fecha de cierre de datos: 31 de mayo de 2026.